



COMÉDIE  
FRANÇAISE

RICHELIEU  
VX-COLOMBIER  
STUDIO

# L'UNIVERSITÉ THÉÂTRALE

## Comment communique-t-on à la Comédie-Française ?

Jeudi 8 avril 2021 à 16h30

Avec **Anne Marret**, secrétaire générale de la Comédie-Française

Anne Marret est nommée secrétaire générale de la Comédie-Française à l'arrivée, en 2014, d'Éric Ruf au poste d'administrateur général. À une ambition artistique fortement affirmée pour l'institution répond une réflexion autour de l'identité visuelle de la Maison. Ils font appel à l'agence de graphisme c-album pour la **conception d'une nouvelle charte graphique**. Ensemble, ils repensent le logo de la Comédie-Française et les différents supports de communication. Ils font également appel à Stéphane Lavoué pour réaliser les nouveaux portraits des comédiens et comédiennes de la Troupe.

Cette conception d'une nouvelle identité visuelle s'accompagne d'une réflexion menée autour de la **communication numérique**. Un nouveau site Internet est conçu à la manière d'un magazine à la croisée de l'actualité et de l'histoire passée de la Comédie-Française. L'accent est mis aussi sur le développement et l'éditorialisation des réseaux sociaux, pensés comme des lieux d'information et de ressources pour donner au public un accès privilégié aux coulisses de la Maison et au processus de fabrication d'un spectacle.

### De nouveaux logos

À partir des anciens logos de la Comédie-Française, l'agence c-album propose de nouveaux logos en conservant la **cocarde** constitutive de l'histoire du théâtre. Un travail sur la nomenclature permet aussi d'identifier plus facilement les différentes salles de spectacle : la Salle Richelieu, le Studio-Théâtre et le Théâtre du Vieux-Colombier.



Anciens logos de la Comédie-Française



COMÉDIE  
FRANÇAISE

RICHELIEU  
V<sup>x</sup>-COLOMBIER  
STUDIO



COMÉDIE-FRANÇAISE  
STUDIO

99 rue de Rivoli  
Galerie du Carrousel du Louvre  
Paris 1<sup>er</sup>



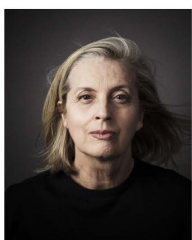
COMÉDIE-FRANÇAISE  
V<sup>x</sup>-COLOMBIER

RICHELIEU  
STUDIO

Nouveaux logos de la Comédie-Française

### Portraits de la Troupe

La réflexion autour d'une nouvelle identité visuelle s'accompagne d'un travail autour des portraits officiels des Comédiens-Français. Ces nouveaux portraits de la Troupe sont confiés à Stéphane Lavoué.



Claude Mathieu



Véronique Vella



Thierry Hancisse



Anne Kessler



Sylvia Bergé



Éric Génovèse



Alain Lenglet

Portraits des comédiens et comédiennes de la Troupe par Stéphane Lavoué

## NOUVELLE IDENTITÉ VISUELLE DE LA COMÉDIE-FRANÇAISE



Campagne d'affichage dans les stations du métro parisien au lancement de la saison 2015-2016



Les portraits des Comédiens-Français ont été retravaillés par Christian Lacroix pour une série intitulée *Iconoclasie* pour la saison 2018-2019

Iconoclasie, hérésie, bouffonnerie ! ... ai-je d'abord pensé, coupable et hésitant – mais si tenté !!! – lorsque Éric Ruf m'a « commandé » (au double sens du terme !!!) cette galerie de portraits, m'invitant à intervenir sur les photos emblématiques de la Troupe vue par l'œil de Stéphane Lavoué (déjà par moi maintes fois découpées, décapitées, collées afin de donner vie aux maquettes confectionnées pour le Français, d'identifier, incarner leurs costumes). Merci donc doublement, triplement, infiniment à Stéphane, « visiteur du jour », pour sa très généreuse abnégation.

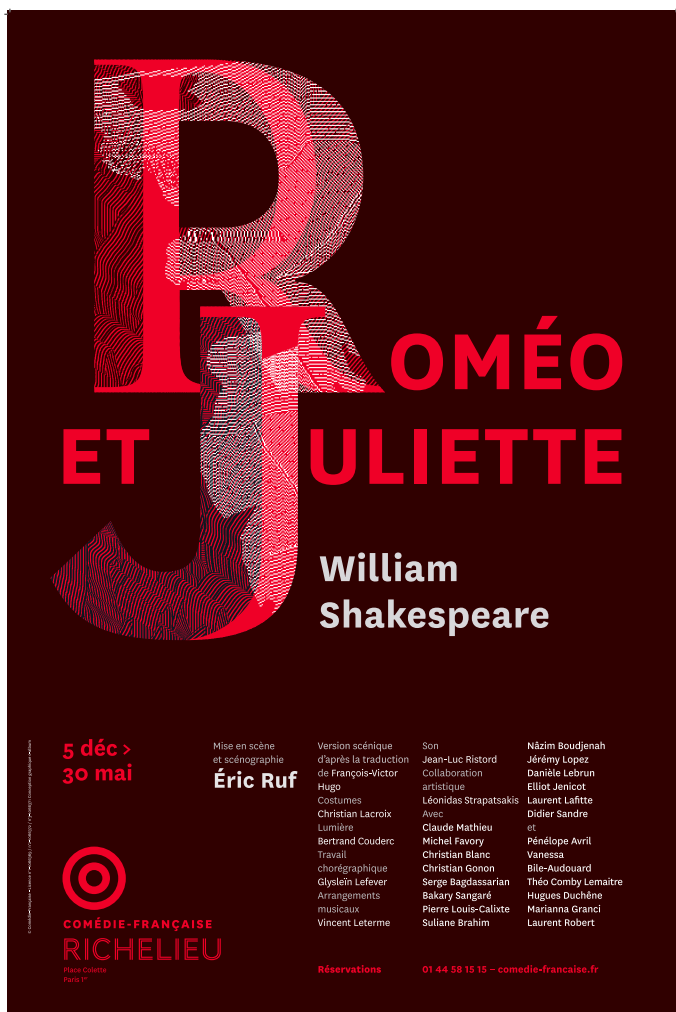
La commande était à dessein de dernière minute, pour que je me laisse aller comme on laisse aller le stylo en téléphonant, dessinant des moustaches sur l'icône imberbe d'un magazine glacé. Au hasard des intuitions. Un peu « à la va-vite ». Voilà donc ces visages illustrés, graffités, relus, revus mais non corrigés. Contrecollés de brocards archaïques, peinturlurés à coups de brosse vive, fleuris d'images botaniques, « re-habillés » des strates de rôles familiers ou supposés, d'images d'Épinal, sur-imprimés d'herbiers antiques, survolés d'oiseaux échappés d'anciennes planches ornithologiques, adornés de bijoux plus ou moins clinquants, rebrodés d'oriepeaux sortis de panières imaginaires, tissés d'étoffes lointaines, piqués de papillons exotiques, accessoirisés de créatures « sub-marines », éclaboussés d'encre sanguine, tatoués de coquillages fantasques, surlignés ou encadrés de gribouillages jubilatoires ou rageurs.

Christian Lacroix

### De nouvelles affiches

Une réflexion autour de l’affiche de spectacle est aussi menée avec l’agence c-album. Les affiches en une ou deux parties se caractérisent par l’utilisation d’une double police créée pour la Comédie-Française et qui mêle une police classique à empattement et une police contemporaine dite « bâton ». Ce langage traduit l’essence même de la Maison : un lieu où le patrimoine nourrit la création qui elle-même alimente le patrimoine.

Certaines affiches de création se composent également de deux parties : une partie textuelle qui renseigne les informations importantes du spectacle et une partie illustration. Les affiches ne comportent pas de photographies du spectacle mais sont entièrement graphiques pour donner **une unité et une identité visuelle fortes**.



Exemple d’affiche pour la saison 2015-2016

La réflexion autour de l'identité visuelle de la Comédie-Française s'est accompagnée d'une refonte du site Internet. Le site est conçu à la fois comme un espace d'information et de réservation pour les spectacles et comme un lieu de ressources. Il est éditorialisé à la manière d'un **magazine à la croisée de l'actualité et d'une histoire passée**. Il se décline en deux parties qui se répondent : une partie « aujourd'hui » qui renseigne les actualités et une partie « hier » qui met en perspective chaque spectacle dans l'histoire de la Comédie-Française.

The screenshot shows the website interface for the play 'Le Malade Imaginaire'. At the top left is the Comédie Française logo. To the right are navigation links for 'Billetterie' and 'Menu'. The main title 'LE MALADE IMAGINAIRE' is prominently displayed in white on a dark, atmospheric background. Below the title, it lists 'de Molière' and 'Mise en scène Claude Stratz', and a red button for 'Théâtre Marigny'. The dates 'DU 15 DÉCEMBRE 2020 AU 24 JANVIER 2021' are shown. A quote from a review is featured: « La dernière pièce de Molière commence dans les teintes d'une journée finissante. C'est une comédie crépusculaire teintée d'amertume et de mélancolie. ». To the right, technical details are provided: 'DURÉE 2H05' and 'SALLE THÉÂTRE MARIGNY'. Vertical text on the right edge reads 'AUJOURD'HUI' and 'HIER'.

COMÉDIE FRANÇAISE

Billetterie Menu

# LE MALADE IMAGINAIRE

de Molière  
Mise en scène Claude Stratz

Théâtre Marigny

DU 15 DÉCEMBRE 2020 AU 24 JANVIER 2021

« La dernière pièce de Molière commence dans les teintes d'une journée finissante. C'est une comédie crépusculaire teintée d'amertume et de mélancolie. »

DURÉE  
2H05

SALLE  
THÉÂTRE MARIGNY

AUJOURD'HUI  
HIER

Partie « aujourd'hui » pour le spectacle *Le Malade imaginaire* de Molière, mise en scène Claude Stratz

This screenshot shows the historical production page for 'Le Malade Imaginaire'. It features a black and white photograph of three actors in 17th-century period costumes. The Comédie Française logo is in the top right. Navigation links for 'Menu' and 'Billetterie' are in the top left. The title 'LE MALADE IMAGINAIRE' is centered in large white letters, with 'Mises en scène « historiques »' below it. Vertical text on the left edge reads 'AUJOURD'HUI' and 'HIER'.

Menu Billetterie

COMÉDIE FRANÇAISE

# LE MALADE IMAGINAIRE

Mises en scène « historiques »

AUJOURD'HUI  
HIER

*Le Malade imaginaire* mis en scène par Claude Stratz (1946-2007), créé à la Comédie-Française en 2001, a depuis été repris 13 fois à la Salle Richelieu, diffusé à la télévision, à la radio, et a tourné en France, en Suisse, aux Pays-Bas, aux États-Unis, au Canada, en Espagne, en Corée, à Taïwan et en Chine – pour la première venue de la Comédie-Française dans ce pays. Le spectacle est repris au cours de la saison 2019-2020 en tournée puis au Théâtre Marigny. Cette mise en scène, interprétée tour à tour par l'ensemble de la Troupe, peut être considérée comme « un

Son pendant « hier » qui retrace l'histoire de la pièce dans l'histoire de la Comédie-Française

En lien avec la ligne éditoriale du site Internet, les réseaux sociaux sont pensés comme un outil d'information mais aussi comme un lieu de ressources. Pour accompagner la programmation des spectacles, les différents comptes (Facebook, Instagram, Twitter, YouTube et Soundcloud) donnent **accès aux coulisses de la fabrication d'un spectacle** et offrent un accès privilégié aux salles de répétition.

Depuis la première phase de confinement il y a un an, la présence de la Comédie-Française s'est accrue sur les différents réseaux sociaux afin de **garder le lien avec le public** et de s'adapter aux différentes périodes de la crise sanitaire. Lors du confinement de mars 2020, elle a créé La Comédie continue !, sa première Web TV diffusée en ligne pendant quinze semaines. Cette chaîne a permis de maintenir le lien entre la Troupe – très investie dans la création de programmes originaux – et ses spectateurs, et d'en créer de nouveaux – forts, directs, profonds – touchant des publics en dehors de toutes limites géographiques.

La programmation en ligne a évolué au fil de la crise sanitaire : de La Comédie continue encore !, qui a accompagné le déconfinement, à La Comédie reprend lors de la reprise d'activité au mois de septembre jusqu'à Comédie d'automne, la programmation mise en place depuis le deuxième confinement de novembre.

Comédie d'automne propose une programmation en ligne en direct ou légèrement différée, composée d'une émission hebdomadaire d'actualité, de la lecture en relais par la Troupe d'*À la recherche du temps perdu* de Proust et de *Théâtres à la table*. Elle a rassemblé depuis le mois de novembre près de **2 400 000 de spectateurs**.

### Pour aller plus loin

« Et qu'en dit la servante ? » : entretien avec Laurent Ungerer, cofondateur de l'agence c-album qui a réalisé la nouvelle identité visuelle de la Comédie-Française

« Et qu'en dit la servante ? » : entretien avec Stéphane Lavoué, photographe de la troupe de la Comédie-Française

« Où suis-je, qu'ai-je fait, que dois-je faire encore ? » : entretien avec Pascale Pont-Amblard, responsable de la communication

« Où suis-je, qu'ai-je fait, que dois-je faire encore ? » : entretien avec Arthur Lenoir, responsable de la communication numérique

« Où suis-je, qu'ai-je fait, que dois-je faire encore ? » : entretien avec Charlotte Brégégère, assistante de communication

### Contacts

#### Marine Jubin

marine.jubin@comedie-francaise.org

01 44 58 13 13

#### Adèle Castelain

adele.castelain@comedie-francaise.org

01 44 58 14 47