



La Maladie de la famille M.



En couverture : Christian Blanc, Benjamin Jungers. Ci-dessous : Félicien Juttner, Nâzım Boudjenah.
En quatrième de couverture : Marie-Sophie Ferdane, Suliane Brahim. © Christophe Raynaud de Lage



verlisse © agnès b. 2008

Les Éditions L'avant-scène théâtre présentent
deux nouveaux volumes de la collection Anthologie de L'avant-scène théâtre

Le théâtre français du XVII^e siècle

direction Christian Biet

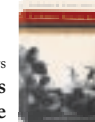
Le théâtre français du XVIII^e siècle

direction Pierre Frantz, Sophie Marchand

Disponibles en librairie !



et toujours
Le théâtre français
du XIX^e siècle



L'essentiel du théâtre par siècle

Les auteurs, les œuvres, les courants présentés et commentés
par des spécialistes reconnus et les grands metteurs en scène d'aujourd'hui

www.avant-scene-theatre.com



La Maladie de la famille M.

de Fausto Paravidino

Traduction de l'italien par Caroline Michel

Pour la première fois à la Comédie-Française

DU 19 JANVIER AU 20 FEVRIER 2011

durée environ 1h45

Mise en scène de Fausto Paravidino

Décor Laura BENZI | Costumes Anne AUTRAN | Lumières Pascal NOËL | Musique originale Denis CHOUILLET | Maquillages et coiffures Sophie NIESSERON | Assistante mise en scène Caroline MICHEL | Assistante costumes Nadège BOURMAUD | Réalisation des décors par l'atelier François Devineau.

avec

Christian BLANC	Luigi
Pierre LOUIS-CALIXTE	le Médecin
Marie-Sophie FERDANE	Marta
Benjamin JUNGERS	Gianni
Suliane BRAHIM	Maria
Nâzim BOUDJENAH	Fulvio
Félicien JUTTNER	Fabrizio

et

Denis CHOUILLET*	pianiste
Vincent LETERME*	pianiste

*en alternance

L'Arche est éditeur et agent théâtral du texte représenté.

En partenariat avec agnès b.

En partenariat avec Radio Nova, *Télérama*, *Le Monde*, *Les Inrockuptibles*, *À nous Paris*.

Maquillage M.A.C COSMETICS

La Comédie-Française remercie Baron Philippe de Rothschild SA et la société Moët Hennessy.

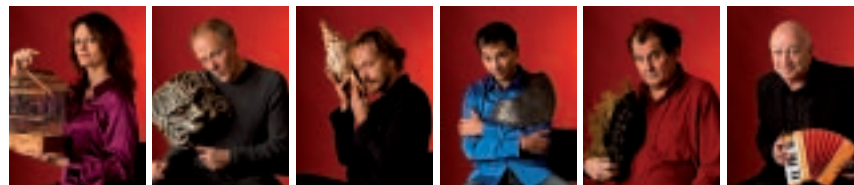
La troupe de la Comédie-Française



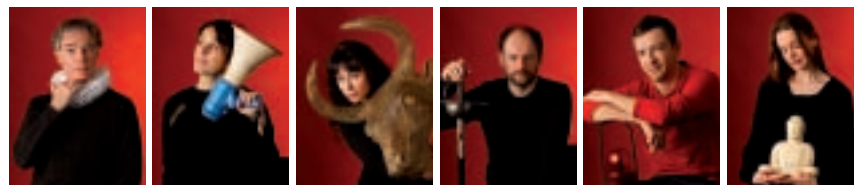
Dominique Constanza Gérard Giroudon Claude Mathieu Martine Chevallier Véronique Vella



Catherine Sauval Michel Favory Thierry Hancisse Anne Kessler Andrzej Seweryn Cécile Brune



Sylvia Bergé Jean-Baptiste Malartre Eric Ruf Éric Génovèse Bruno Raffaelli Christian Blanc



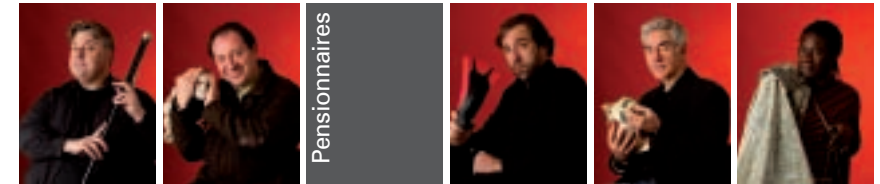
Alain Lenglet Florence Viala Coraly Zahonero Denis Podalydès Alexandre Pavloff Françoise Gillard



Céline Samie Clotilde de Bayser Jérôme Pouly Laurent Stocker Guillaume Gallienne Laurent Natrella



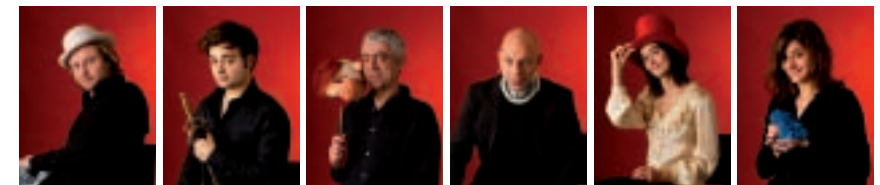
Michel Vuillermoz Elsa Lepoivre Christian Gonon Julie Sicard Loïc Corbery Léonie Simaga



Serge Bagdassarian Hervé Pierre Nicolas Lormeau Christian Clorec Bakary Sangaré



Shahrokh Moshkin Ghalam Clément Hervieu-Léger Grégory Gadebois Pierre Louis-Calixte Marie-Sophie Ferdane Benjamin Jungers



Stéphane Varupenne Adrien Gamba-Gontard Gilles David Christian Hecq Suliane Brahim Georgia Scalliet



Nâzım Boudjenah Hélène Surgère Aurélien Recoing Félicien Juttner Julie-Marie Parmentier Pierre Niney



Jérémie Lopez

Sociétaires honoraires
Gisèle Casadesus, Micheline Boudet, Paul-Émile Deiber, Jean Piat, Robert Hirsch, Michel Duchaussoy, Denise Gence, Ludmila Mikaël, Claude Winter, Michel Aumont, Geneviève Casile, Jacques Sereys, Yves Gasc, François Beaulieu, Roland Bertin, Claire Vernet, Nicolas Silberg, Simon Eine, Alain Pralon, Catherine Salviat, Catherine Ferran, Catherine Samie, Catherine Hiegel, Pierre Vial.

Administrateur général

Muriel Mayette

Les comédiens de la troupe présents dans le spectacle sont indiqués en rouge.

Les spectacles de la Comédie-Française

Saison 2010 / 2011

www.comedie-francaise.fr



SALLE RICHELIEU

L'Avare

Molière – Catherine Hiegel
DU 18 SEPTEMBRE 2010 AU 2 JANVIER 2011

La Grande Magie

Eduardo De Filippo – Dan Jemmett
DU 19 SEPTEMBRE AU 28 NOVEMBRE 2010

Les Oiseaux

Aristophane – Alfredo Arias
DU 20 SEPTEMBRE AU 15 DÉCEMBRE 2010

Andromaque

Jean Racine – Muriel Mayette
DU 16 OCTOBRE 2010 AU 14 FÉVRIER 2011

Un fil à la patte

Georges Feydeau – Jérôme Deschamps
DU 4 DÉCEMBRE 2010 AU 18 JUIN 2011

Les Trois Sœurs

Anton Tchekhov – Alain Françon
DU 16 DÉCEMBRE 2010 AU 28 MARS 2011

Un tramway nommé désir

Tennessee Williams – Lee Breuer
DU 5 FÉVRIER AU 2 JUIN 2011

Les Joyeuses Commères de Windsor

William Shakespeare – Andrés Lima
DU 15 FÉVRIER AU 22 MAI 2011

L'Opéra de quat'sous

Bertolt Brecht et Kurt Weill – Laurent Pelly
DU 2 AVRIL AU 19 JUILLET 2011

Agamemnon

Sénèque – Denis Marleau
DU 21 MAI AU 23 JUILLET 2011

Ubu roi

Alfred Jarry – Jean-Pierre Vincent
DU 3 JUIN AU 20 JUILLET 2011

Le Malade imaginaire

Molière – Claude Stratz
DU 22 JUIN AU 24 JUILLET 2011

Les propositions

Soirées cinéma
27, 28 SEPTEMBRE ET 14 NOVEMBRE 2010

Soirée de lecture L'Argent
22 OCTOBRE 2010

Lectures d'acteur
MICHEL FAVORY – 19 OCTOBRE 2010

ÉRIC GÉNOVÈSE – 8 FÉVRIER 2011

SYLVIA BERGÉ – 5 AVRIL 2011

CLÉMENT HERVIEU-LÉGER – 24 MAI 2011

GILLES DAVID – 23 JUIN 2011

Visite-spectacle
du comédien Nicolas Lormeau

3, 10, 17, 24, 31 OCTOBRE 2010

8, 15, 22, 29 MAI 2011

5, 12 JUIN 2011

SALLE RICHELIEU

Place Colette – 75001 Paris
0 825 10 16 80 (0,15 euro la minute)

THÉÂTRE DU VIEUX-COLOMBIER

21 rue du Vieux-Colombier – 75006 Paris
01 44 39 87 00 / 01

STUDIO-THÉÂTRE

Galerie du Carrousel du Louvre
99 rue de Rivoli – 75001 Paris
01 44 58 98 58



THÉÂTRE DU
VIEUX-COLOMBIER

Les Femmes savantes

Molière – Bruno Bayen
DU 23 SEPTEMBRE AU 7 NOVEMBRE 2010

Le Mariage

Nikolaï Gogol – Lilo Baur
DU 24 NOVEMBRE 2010 AU 2 JANVIER 2011

La Maladie de la famille M.

Fausto Paravidino – Fausto Paravidino
DU 19 JANVIER AU 20 FÉVRIER 2011

Rendez-vous contemporains

Le Drap

Yves Ravey – Laurent Fréchuret
3, 4, 5, 6, 8, 9 MARS 2011

Le bruit des os qui craquent

Suzanne Lebeau – Anne-Laure Liégeois
11, 12, 16, 18 MARS 2011

La seule certitude que j'ai,
c'est d'être dans le doute

Pierre Desproges – Alain Lenglet et Marc Fayet
13, 15, 17, 19 MARS 2011

Cartes blanches aux Comédiens-Français

Suliane Brahim – 12 FÉVRIER 2011

Stéphane Varupenne – 19 MARS 2011

Les affaires sont les affaires

Octave Mirbeau – Marc Paquien
DU 30 MARS AU 24 AVRIL 2011

On ne badine pas avec l'amour

Alfred de Musset – Yves Beaunesne
DU 11 MAI AU 26 JUIN 2011

Les propositions

Portraits de métiers

DÉCORATEUR – 9 OCTOBRE 2010

TAPISSIERS, TAPISSIÈRES – 29 JANVIER À 16H

ACCESSOIRISTE – 21 MAI 2011

Débat sur le thème de la saison : la fidélité
29 NOVEMBRE 2010

Jean-Louis Barrault et
la Comédie-Française 6 DÉCEMBRE 2010

Textes contemporains de la séance
au Vieux-Colombier d'Antonin Artaud
11 AVRIL 2011

Bureau des lecteurs – 1, 2 ET 3 JUILLET 2011

Les élèves-comédiens – 4, 5 ET 6 JUILLET 2011

Expositions

DÉCORATEURS DE THÉÂTRE

DU 20 SEPTEMBRE AU 3 JANVIER

TAPISSIERS, TAPISSIÈRES – DU 18 JANVIER AU 30 AVRIL

ACCESSOIRISTES – DU 5 MAI AU 6 JUILLET



STUDIO-THÉÂTRE

Chansons des jours avec et chansons des jours sans

dirigé par Philippe Meyer
DU 23 SEPTEMBRE AU 31 OCTOBRE 2010

La Confession d'un enfant du siècle

Alfred de Musset – Nicolas Lormeau
DU 27 AU 31 OCTOBRE 2010

Esquisse d'un portrait de Roland Barthes

par Simon Eine – DU 3 AU 6 NOVEMBRE 2010

Les Habits neufs de l'empereur

Hans Christian Andersen – Jacques Allaire
DU 25 NOVEMBRE 2010 AU 9 JANVIER 2011

La Critique de l'École des femmes

Molière – Clément Hervieu-Léger
DU 27 JANVIER AU 6 MARS 2011

À la recherche du temps Charlus

Marcel Proust – Jacques Sereys –
Jean-Luc Tardieu – DU 9 AU 20 FÉVRIER 2011

Poil de carotte

Jules Renard – Philippe Lagrue
DU 24 MARS AU 8 MAI 2011

Trois hommes dans un salon

Ferré-Brel-Brassens
François-René Cristiani – Anne Kessler
DU 19 MAI AU 12 JUIN 2011

Le Loup / Les Contes du chat perché

Marcel Aymé – Véronique Vella
DU 23 JUIN AU 10 JUILLET 2011

Les propositions

Écoles d'acteurs

ÉRIC GÉNOVÈSE – 18 OCTOBRE 2010

GUILLAUME GALLIENNE – 13 DÉCEMBRE 2010

MICHEL VUILLERMOZ – 7 FÉVRIER 2011

DOMINIQUE CONSTANZA – 4 AVRIL 2011

SULIANE BRAHIM – 27 JUIN 2011

Bureau des lecteurs

LES 2, 3, 4, 5 ET 6 FÉVRIER 2011

Expositions

SCÈNES D'ATELIER DE JEAN-PHILIPPE MORILLON

DU 21 SEPTEMBRE AU 17 JANVIER

TAPISSIERS, TAPISSIÈRES – DU 26 JANVIER AU 8 MAI

SCULPTURES DE JOSEPH LAPOSTOLLE

DU 18 MAI AU 10 JUILLET



Nâzim Boudjenah, Marie-Sophie Ferdane, Benjamin Jungers, Christian Blanc, Suliane Brahim, Félicien Juttner. © Christophe Raynaud de Lage

La Maladie de la famille M.

LA FAMILLE M., composée de Luigi le père, Marta et Maria les deux filles et Gianni le fils cadet, vit à la périphérie d'une petite ville, au bord d'une route nationale. Luigi a perdu sa femme et sa mémoire s'altère. Gianni ne sait pas quoi faire de ses dix doigts et Maria, elle, se demande si son Fulvio l'aime vraiment ou s'il ne lui préfère pas son meilleur copain Fabrizioo. De quiproquos amoureux en mésaventures tragico-comiques, ce petit monde en pleine perte de repères et de valeurs évolue sous le regard d'un médecin qui veille à la santé physique et psychique de chacun. Particulièrement attaché à la

Marta
*Si tu étais libre de faire tout
ce que tu veux,
qu'est-ce que tu ferais ?*

Maria
Je partirais.

TABLEAU 22

famille M. depuis la mort de madame M., il dresse un tableau général, plein de tendresse, de désabusement et d'humour de ce qu'il nomme la « maladie de la famille M. ».

Fausto Paravidino

NÉ À GÈNES EN 1976, Fausto Paravidino a grandi dans le Piémont. Auteur, metteur en scène mais aussi acteur et réalisateur, il entre à l'école d'acteur du Teatro Stabile de Gênes avant de créer sa propre compagnie à Rome. Il met en scène et traduit Shakespeare, Pinter, Mc Donagh et monte parallèlement ses propres textes. En 2005, son premier film, *Texas*, est présenté à la Mostra de Venise. Auteur d'une douzaine de pièces, les nombreuses récompenses qu'il reçoit font de lui l'un des brillants représentants de la nouvelle génération de dramaturges européens. Il est entre autres joué à la Schaubühne de Berlin, au National Theatre de Londres, au Nationalteatret d'Oslo, à l'Amsterdam Theatercompagnie, au Festival Grec de Barcelone.

En France, *Gênes 01* (une commande du Royal Court Theatre de Londres) et *Peanuts*, pièces révélatrices de son écriture engagée et percutante qui traitent des événements survenus lors du sommet du G8 en 2001, ont été créées en France en 2006 par Stanislas Nordey au TNB à Rennes et à Théâtre Ouvert. *Gênes 01* a fait l'objet en 2008 d'une nouvelle mise en scène par Victor Gauthier-Martin au Théâtre de la Colline. Le Théâtre de l'Odéon a présenté en 2009 une version roumaine de *La Maladie de la famille M.*, mise en scène par Radu Afrim, tandis qu'Éric Lacascade a dirigé en 2010 une lecture, enregistrée par France Culture, de *Ciseaux à volailles* au Théâtre de la Ville-Les Abbesses.



Suliane Brahim, Félicien Juttner. © Christophe Raynaud de Lage

Fausto Paravidino a dernièrement mis en scène en Suède sa dernière pièce *Le Journal de Mariapia*, ainsi que *La Maladie de la famille M.* – en y interprétant le rôle de Gianni – au Teatro Stabile de Bolzano. Pour cette nouvelle production au Théâtre du Vieux-Colombier avec les Comédiens-Français, il souhaite « raconter le contemporain comme s'il était classique », revendiquant un théâtre plus curieux des individus que des thématiques, « non pas pour édifier, mais pour raconter... ». Pièce écrite dans le cadre d'une commande du Premio Candoni-Arta Terme, *La Maladie de la famille M.* a été plébiscitée par le bureau des lecteurs de la Comédie-Française lors de la saison 2008-2009.

La Maladie de la famille M.

par Fausto Paravidino

Le théâtre, un lieu où se reconnaître

L'idée du théâtre qui me plaît – je vais prendre le risque de citer Hamlet – c'est celle où les acteurs tendent un miroir à la nature. Ce qui m'intéresse n'est pas un grand théâtre d'idées. Je préfère que les artistes utilisent leur art pour créer quelque chose de petit, de délicat, mais révélateur de l'âme humaine. Cela n'a rien à voir avec le réalisme. À ce titre, rien n'est plus différent de la réalité que le *reality show* qui en est une banalisation. Je suis à la recherche d'un parcours de stylisation, l'écriture étant une compression des canons de la réalité autant que l'art de l'interprétation. Et l'objet que j'aime voir stylisé et compressé, naturellement, est la réalité. C'est le seul monde qui m'intéresse car c'est le seul monde qu'il m'est donné de connaître.

Du raisonnement en politique

Contrairement à *Gênes 01* (pièce faisant référence au sommet du G8 à Gênes en 2001), *La Maladie de la famille M.* ne contient pas de références directes à la politique. Pourtant, à sa manière, elle est politique, et pour deux raisons. La première, générale, c'est que la politique s'occupe de la *polis*, du fonctionnement de la cité. En tant que métaphore de la réalité, le théâtre enferme des personnes, qui représentent l'humanité, à l'intérieur d'une scène, qui représente le monde. S'expriment alors les vices – comme dit

Molière – les peurs ou la violence, mais surtout des rapports de pouvoir. En cela, chercher à comprendre, sur une scène, le fonctionnement d'une famille est une activité politique. D'un point de vue plus particulier, je crois que s'est opéré depuis quelques années un déplacement de la politique, en Italie mais pas seulement : on est passé du débat, rattaché à une tradition politique fortement inspirée par la philosophie, à la publicité, c'est-à-dire une politique conditionnée par l'image. L'image, et l'image *fast food*, sont devenues très puissantes. Cette stylisation de la pensée procède à grands coups de pinces émotionnelles au lieu de faire appel au raisonnement. Et cela fait beaucoup de mal à la politique. Le théâtre est un espace privilégié, le meilleur endroit pour faire silence, se débarrasser des images et reconstruire le *logos*, le raisonnement.

Étranges maladies

Il y a beaucoup de maladies dans cette pièce. Chaque personnage en a une différente. Mais ce ne sont pas uniquement des maladies d'ordre sanitaire. Je suis fils de deux médecins de campagne, j'ai grandi en entendant parler de toutes sortes de cas chez l'espèce humaine, et je reste un grand amateur de Tchekhov... Comme l'indique le titre, il existe une maladie unificatrice qui a trait à la difficulté d'affronter un deuil. Chacun, à sa façon, a hystérisé – comme dirait Freud –



Nâzim Boudjenah, Suliane Brahim. © Christophe Raynaud de Lage

l'élaboration de son deuil. La maladie qui unifie aussi les personnages extérieurs à la famille, les deux garçons et le médecin, c'est le besoin d'être aimé. En soi, ce n'est pas une maladie mais cela le devient ici dans la mesure où ils « pathologisent » leur peur de ne pas être capables d'aimer.

Cette campagne qui n'en est plus une

La Maladie de la famille M. compte, outre les sept de la distribution, trois autres personnages très importants : l'heure de la journée, la météo, et le lieu. Dans une pièce basée sur la description de petits comportements, l'heure de la journée a une influence capitale sur l'humeur des personnages. Le temps – la neige, la pluie, le froid, la chaleur –, ce lien à la nature, est un acteur qui, depuis la fin du romantisme, joue selon moi trop peu de rôle au théâtre. Le lieu est également un protagoniste important : c'est cette ex-campagne où vit la moitié

de la population européenne, qui a perdu tout contact direct avec l'élevage et l'agriculture. Cette campagne n'est plus qu'une banlieue élargie de l'Occident. On y mesure son lieu d'habitation à la distance qui nous sépare de la grande ville... Quand on a grandi avec Walt Disney, *La Guerre des étoiles*, les hypermarchés, même si on vit dans des endroits merveilleux, on n'écoute pas la langue de la nature, on est tout simplement malheureux de ne pas vivre à Los Angeles ou à New York. J'ai beaucoup de tendresse pour ce type de personnes qui ne se sentent pas à leur place et qui, souvent, n'ont pas le courage, l'argent, ou simplement de raison réelle, pour partir vivre dans un endroit qui leur ressemblerait. Alors, ils vivent cette petite névrose de la distance qui sépare leurs points de repère imaginaires de la réalité dans laquelle ils se trouvent.

propos recueillis
par **LAURENT MUHLEISEN**,
traduits de l'italien par **CAROLINE MICHEL**

De Goldoni à Paravidino : des auteurs italiens spectateurs de leurs pièces à la Comédie-Française

L'UN DES PREMIERS AUTEURS étrangers francophones qui put assister à des représentations de ses pièces à la Comédie-Française, ainsi nommée par composition aux Comédiens-Italiens, fut le Vénitien Carlo Goldoni (1707-1793). *Le Bourru bienfaisant* et *L'Avare fastueux* y furent joués en 1771 et 1776. Gabriele D'Annunzio (1863-1938) lui succède en 1927. Sous l'administration d'Émile Fabre (1915-1936), la Comédie-Française, théâtre de répertoire contemporain depuis ses origines, s'ouvre plus largement sur la création étrangère. Depuis D'Annunzio et parmi les auteurs italiens présentés de leur vivant dans les différentes salles du Français, Dario Fo (né en 1926) et Spiro Scimone (né en 1964), ont précédé leur jeune compatriote Fausto Paravidino (né en 1976). Acteurs avant d'être auteurs et metteurs en scène, ils s'inscrivent dans une tradition italienne, incluant Eduardo De Filippo, que l'on peut faire aussi remonter à Molière... Le théâtre de Fo et de Paravidino témoigne d'un intérêt pour l'actualité politique voire, pour Fo, d'un engagement politique. Tous trois sont lauréats de nombreux prix. D'abord metteur en scène du *Médecin volant* de

Molière en 1989 à la Salle Richelieu avant que ses textes ne soient interprétés au Studio-Théâtre (*Saint François, le divin jongleur*¹ en 2006) et au Théâtre du Vieux-Colombier (*La Naissance du jongleur* dans *Une confrérie de farceurs*² en 2007), Dario Fo, prix Nobel de littérature en 1987, entre au répertoire de la Comédie-Française en 2010 avec *Mystère bouffe et fabulages*³. Mais tandis que *La Festa* de Scimone fut mise en scène en 2007 au Théâtre du Vieux-Colombier par Galin Stoev, Paravidino présente lui-même sa pièce *La Maladie de la famille M.* qui avait recueilli en 2008 les suffrages du public invité à élire une des pièces présélectionnées par le bureau des lecteurs de la Comédie-Française. Pour ce choix pris en compte par Muriel Mayette dans sa programmation, un auteur offre au spectateur son propre regard de metteur en scène, comme le firent ici et récemment, l'Espagnol Andrés Lima et Emmanuel Darley (*Bonheur ?*, 2008), le Suédois Lars Norén (*Pur*, 2009) et, Salle Richelieu pour leur entrée au répertoire, le Suisse francophone Valère Novarina (*L'Espace furieux*, 2006) et Michel Vinaver (*L'Ordinaire*, 2009).

1. Mise en scène de Claude Mathieu.
2. Chefs de troupe François Chattot et Jean-Louis Hourdin.
3. Mise en scène de Muriel Mayette.



Suliane Brahim, Christian Blanc, Marie-Sophie Ferdane, Pierre Louis-Calixte. © Christophe Raynaud de Lage

La Maladie de la famille M. écrite et montée par le même artiste, ne pose donc pas les habituelles questions de la fidélité à l'œuvre mais nourrit l'appréciation d'une seule subjectivité, qu'il y ait,

lors du processus de création, interaction ou imperméabilité entre écriture et mise en scène.

FLORENCE THOMAS

archiviste-documentaliste à la Comédie-Française

L'équipe artistique

Caroline Michel, traduction et assistante à la mise en scène – Formée comme comédienne au conservatoire de Montpellier, à l'ESAD de Paris, puis en langue et littérature italiennes à Paris-III, Caroline Michel obtient le prix Pasolini de Rome pour son mémoire de maîtrise sur Pasolini, dont elle traduit le théâtre inédit et, à la demande des metteurs en scène Jean Lambert-wild et Laurent Fréchuret, *Orgje* et *Calderón*. Parallèlement à son activité de comédienne, elle traduit des dramaturges italiens contemporains, tels Letizia Russo, Antonio Tarantino, Francesco Silvestri, Stefano Massini. Elle est membre du comité italien de la Maison Antoine Vitez qui lui a attribué une bourse de traduction pour *La Maladie de la famille M.* de Fausto Paravidino, dont elle a aussi traduit *Ciseaux à volailles*.

Laura Benzi, décor – Scénographe, concepteur lumières et costumière, Laura Benzi commence à travailler pour le théâtre en 1990 avec Lindsay Kemp. Élève d'Emanuele Luzzati et Josef Svoboda, elle étudie la scénographie à Paris-VIII et se forme au Teatro Stabile de Gênes. Depuis 1993, elle a réalisé plus de soixante-dix décors pour le cinéma et le théâtre, travaillant régulièrement avec Valerio Binasco, Andrea De Rosa, Filipp Dini, Giuseppe Ferrara, Stefano Massini, Fausto Paravidino, Giampiero Rappa, Antonio Zavatteri et Laura Scignano avec qui elle a fondé le Théâtre Cargo.

Anne Autran, costumes – Anne Autran débute dans le costume en travaillant pour des compagnies de Provence, puis son chemin croise le cinéma où elle signe les costumes de films réalisés par Claire Simon, Jacques Rivette, Serge Le Perron et Amalia Escriva. Avec le désir de retrouver le spectacle vivant, elle rencontre Patrice Cauchetier, dont elle est l'assistante pour plusieurs créations de théâtre et d'opéra, mis en scène par Yves Beaunesne, Alain Françon et Jean-Pierre Vincent.

Pascal Noël, lumières – Pascal Noël met en lumière des spectacles de théâtre, des opéras, des ballets, des concerts, aussi bien que des défilés de mode. Il collabore ainsi avec Jérôme Savary, Sotigui Kouyaté, Éric Vigner, Nicolas Briançon, Claude Confortès, Antoine Bourseiller, Thomas Le Douarec, Gloria Paris, Jean Liermier, Daniel Mermet, Sylvie Guillem, Redha, Georges Moustaki, Mona Hefre, Thierry Mugler, Hervé Léger.

Denis Chouillet, musique originale – Pianiste et compositeur, auteur d'un opéra de chambre, *Bataille navale*, de pièces vocales ou instrumentales et de musiques pour la danse ou des fictions radiophoniques, Denis Chouillet a reçu des commandes de Musique Nouvelle en Liberté, La Péniche Opéra, Radio France. Il a créé la musique du *Voyage de monsieur Perrichon* de Labiche et Martin, mis en scène par Julie Brochen au Théâtre du Vieux-Colombier en 2008 et, récemment, celle de *Pablo Zani à l'école* de Lise Martin, mis en scène par Alain Tréout.