

En couverture : Martine Chevallier.  
Ci-dessous : Louis Arene, Christian Hecq. © Christophe Raynaud de Lage



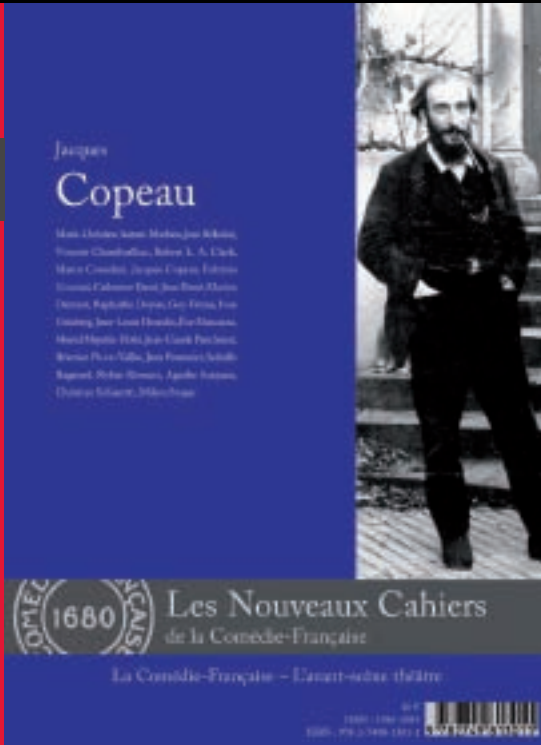
Le Songe d'une nuit d'été



Les Nouveaux Cahiers  
de la Comédie-Française

- n°1 Bernard-Marie Koltès
- n°2 Beaumarchais
- n°3 Ödön von Horváth
- n°4 Alfred de Musset
- n°5 Alfred Jarry
- n°6 Dario Fo
- n°7 Georges Feydeau
- n°8 Tennessee Williams
- n°9 Carlo Goldoni
- n°10 Victor Hugo
- n°11 William Shakespeare
- n°12 Jacques Copeau

Disponibles dans les boutiques de la Comédie-Française,  
sur [www.boutique-comedie-francaise.fr](http://www.boutique-comedie-francaise.fr)  
ainsi qu'en librairie. Prix de vente 10 €



Éditions L'avant-scène théâtre

# Anthologie du théâtre français

5 volumes du Moyen Âge au XX<sup>e</sup> siècle



Disponible en librairie  
ou sur [www.avant-scene-theatre.com](http://www.avant-scene-theatre.com)



PARTENAIRE OFFICIEL DE  
LA COMÉDIE-FRANÇAISE

[champagne-bdr.com](http://champagne-bdr.com)

*Blaise de M...*  
CHÂTEAU  
LAFITE ROTHSCHILD

*Philippe de Rothschild*  
CHÂTEAU  
MOUTON ROTHSCHILD

*Edmond de Rothschild*  
CHÂTEAU CLARKE  
EDMOND DE ROTHSCHILD



L'ABUS D'ALCOOL EST DANGEREUX POUR LA SANTÉ. À CONSOMMER AVEC MODÉRATION

# Le Songe d'une nuit d'été

Comédie en cinq actes de **William Shakespeare**

Traduction François-Victor Hugo

Reprise

DU 18 FÉVRIER AU 25 MAI 2015

durée 2h15 sans entracte

Mise en scène de Muriel Mayette-Holtz

Scénographie Didier MONFAJON | Costumes Sylvie LOMBART | Musique originale et direction des chants Cyril GIROUX | Lumières Pascal NOËL | Dramaturgie Laurent MUHLEISEN | Maquillages Carole ANQUETIL | Assistante mise en scène Betty LEMOINE | Assistante scénographie Dominique SCHMITT | Le décor et les costumes ont été réalisés dans les ateliers de la Comédie-Française.

avec

**Martine CHEVALLIER** Titania | **Christian BLANC** Égée et la Fée | **Michel VUILLERMOZ** Thésée | **Julie SICARD** Hippolyta | **Christian HECQ** Obéron | **Stéphane VARUPENNE** Lecoing | **Suliane BRAHIM** Hermia | **Jérémy LOPEZ** Bottom | **Adeline D'HERMY** Hélène | **Louis ARENE** Puck | **Benjamin LAVERNHE** Flûte | **Pierre HANCISSE** Philostrate | **Sébastien POUDEROUX** Lysandre | **Noam MORGENSZTERN** Démétrius | et les élèves-comédiens de la Comédie-Française **Claire BOUST** Grain de moutarde | **Ewen CROVELLA** Groin | **Charlotte FERMAND** Fleur des pois | **Thomas GUENÉ** Étriqué | **Solenn LOUËR** Toile d'araignée | **Valentin ROLLAND** Latige

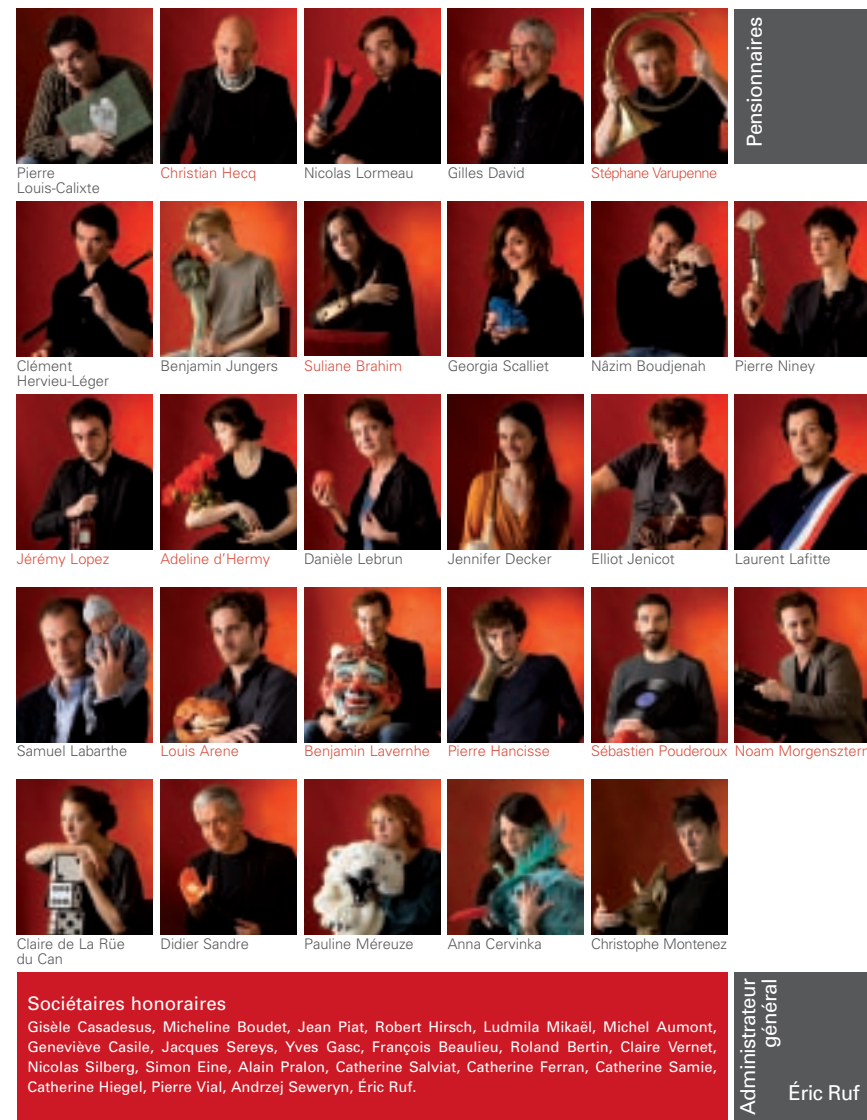
La Comédie-Française remercie M.A.C. COSMETICS | Champagne Barons de Rothschild | Baron Philippe de Rothschild SA.

Réalisation du programme **L'avant-scène théâtre**



# La troupe de la Comédie-Française

FÉVRIER 2015



© Christophe Reynaud de Lage

Les comédiens de la troupe présents dans le spectacle sont indiqués en rouge.

# Les spectacles de la Comédie-Française

Saison 2014/2015

www.comedie-francaise.fr



## SALLE RICHELIEU

### Tartuffe

Molière - Galin Stoev

DU 20 SEPTEMBRE AU 16 FÉVRIER

### Antigone

Jean Anouilh - Marc Paquien

DU 26 SEPTEMBRE AU 2 DÉCEMBRE

### Un chapeau de paille d'Italie

Eugène Labiche - Giorgio Barberio Corsetti

DU 8 OCTOBRE AU 14 JANVIER

### Dom Juan

Molière - Jean-Pierre Vincent

DU 17 OCTOBRE AU 16 DÉCEMBRE

### La Double Inconstance

Marivaux - Anne Kessler

DU 29 NOVEMBRE AU 1<sup>ER</sup> MARS

### Le Misanthrope

Molière - Clément Hervieu-Léger

DU 17 DÉCEMBRE AU 23 MARS

### Les Estivants

Maxime Gorki - Gérard Desarthe

DU 7 FÉVRIER AU 25 MAI

### Le Songe d'une nuit d'été

William Shakespeare - Muriel Mayette-Holtz

DU 18 FÉVRIER AU 31 MAI

### Innocence

Dea Loher - Denis Marleau

DU 28 MARS AU 1<sup>ER</sup> JUILLET

### Lucrece Borgia

Victor Hugo - Denis Podalydès

DU 14 AVRIL AU 19 JUILLET

### La Maison de Bernarda Alba

Federico García Lorca - Lilo Baur

DU 23 MAI AU 25 JUILLET

### La Tragédie d'Hamlet

William Shakespeare - Dan Jemmett

DU 5 JUIN AU 26 JUILLET

### Un fil à la patte

Georges Feydeau - Jérôme Deschamps

DU 19 JUIN AU 26 JUILLET

### Propositions

Feuillets d'Hypnos lecture

René Char

5 DÉCEMBRE

## MUSÉE GUSTAVE-MOREAU

Lectures

Samuel LABARTHE - Nicolas BOUVIER 2 DÉCEMBRE

Louis ARENE - Jean-Paul CHAMBAS 10 MARS

Didier SANDRE - Marcel PROUST 2 JUIN

## PANTHÉON

Jean Jaurès lecture

27 SEPTEMBRE

## SALLE RICHELIEU

Place Colette – 75001 Paris

0 825 10 1680 (0,15 euro la minute)

## THÉÂTRE DU VIEUX-COLOMBIER

21 rue du Vieux-Colombier – 75006 Paris

01 44 39 87 00 / 01

## STUDIO-THÉÂTRE

Galerie du Carrousel du Louvre

99 rue de Rivoli – 75001 Paris

01 44 58 98 58



## THÉÂTRE DU VIEUX-COLOMBIER

### Trahisons

Harold Pinter - Frédéric Béliet-Garcia

DU 17 SEPTEMBRE AU 26 OCTOBRE

### George Dandin

Molière - Hervé Pierre

DU 12 NOVEMBRE AU 1<sup>ER</sup> JANVIER

### Oblomov

Ivan Alexandrovitch Gontcharov - Volodia Serre

DU 9 AU 25 JANVIER

### L'Autre

Françoise Gillard et Claire Richard

DU 5 AU 22 FÉVRIER

Avant-Premières au CENTQUATRE-PARIS

23, 24 JANVIER

### La Tête des autres

Marcel Aymé - Lilo Baur

DU 6 AU 29 MARS

### Les Enfants du silence

Mark Medoff - Anne-Marie Étienne

DU 15 AVRIL AU 17 MAI

### Le Système Ribadier

Georges Feydeau - Zabou Breitman

DU 30 MAI AU 28 JUIN

### Propositions

Lectures

Samuel LABARTHE - Nicolas BOUVIER 11 OCTOBRE

Elliot JENICOT - Raymond DEVOS 22 NOVEMBRE

Louis ARENE - Jean-Paul CHAMBAS 17 JANVIER

Didier SANDRE - Marcel PROUST 21 MARS

Catherine SAUVAL - Jules RENARD 6 JUIN

La séance est ouverte avec France Inter

20 OCTOBRE | 16 FÉVRIER | 8 JUIN

Laissez-moi de Marcelle Sauvageot

lecture 25 OCTOBRE

Débats

Théâtre et peinture 21 NOVEMBRE |

Théâtre et corps 13 FÉVRIER | Théâtre et cinéma 5 JUIN

Bureau des lecteurs 1<sup>ER</sup>, 2, 3 JUILLET

Élèves-comédiens 8, 9, 10 JUILLET

Présentation-spectacle des élèves-comédiens, sous la direction de Michel Vuillemoz – texte de Rémi De Vos



## STUDIO-THÉÂTRE

### Cabaret Barbara

Béatrice Agenin

DU 27 SEPTEMBRE AU 2 NOVEMBRE

### Si Guitry m'était conté

Jacques Sereys - Jean-Luc Tardieu

DU 4 OCTOBRE AU 2 NOVEMBRE

### La Petite Fille aux allumettes

Hans Christian Andersen - Olivier Meyrou

DU 20 NOVEMBRE AU 4 JANVIER

### La Dame aux jambes d'azur

Eugène Labiche - Jean-Pierre Vincent

DU 22 JANVIER AU 8 MARS

### Dancefloor Memories

Lucie Depauw - Hervé Van der Meulen

DU 26 MARS AU 10 MAI

### La Princesse au petit pois

Hans Christian Andersen - Édouard Signolet

DU 29 MAI AU 28 JUIN

### Propositions

Délicieuse cacophonie - Victor Haïm

lecture par Simon Eine 19, 20 MAI

Esquisse d'un portrait de Roland Barthes

lecture par Simon Eine 21 MAI

Écoles d'acteurs

13 OCTOBRE Cécile BRUNE

8 DÉCEMBRE Samuel LABARTHE

15 DÉCEMBRE Florence VIALA

2 FÉVRIER Pierre LOUIS-CALIXTE

2 MARS Elsa LEPOIVRE

13 AVRIL Loïc CORBERY

11 MAI Clément HERVIEU-LÉGER

1<sup>ER</sup> JUIN Françoise GILLARD

Bureau des lecteurs

28, 29, 30 NOVEMBRE



Jérémy Lopez. © Christophe Raynaud de Lage

## Le Songe d'une nuit d'été

**À ATHÈNES.** Thésée s'apprête à célébrer ses noces avec Hippolyta, la reine des Amazones. Dans la forêt avoisinante, Obéron, roi des elfes, se dispute avec Titania, sa femme, au sujet de leurs nombreuses conquêtes passées et présentes. Ajoutons deux couples d'amoureux contrariés – Hermia, qui est amoureuse de Lysandre mais promise à Démétrius, lequel est aimé d'Hélène – et des artisans

partis répéter une tragédie pour les noces de leur duc, avec le truculent Bottom. Tout ce petit monde finit par se retrouver dans la forêt, où les sortilèges d'Obéron, aidé par le lutin Puck, vont semer la confusion au cours d'une nuit dont personne ne saura vraiment si elle est un rêve, un jeu ou un fantasma. Un songe ?

## William Shakespeare

**C'EST ENTRE 1594 ET 1595** que William Shakespeare écrit *Le Songe d'une nuit d'été*. Du fait de l'énorme demande de nouvelles pièces de divertissement à l'époque élisabéthaine, *Le Songe* a probablement été joué sitôt écrit. À 30 ans, Shakespeare est alors un acteur et un auteur en vue, admiré et jaloué, véritable entrepreneur de spectacles, dont l'œuvre comprend aussi bien des pièces historiques que des tragédies et des comédies, et dont la troupe est soutenue par Lord Chamberlain, ministre responsable des divertissements royaux. En 1603, il devient locataire du théâtre du Globe, le plus prestigieux de Londres, avant de se retirer en 1611 à Stratford-upon-Avon, sa ville natale, où il meurt cinq ans plus tard.



Michel Vuillermoz, Julie Sicard. © Christophe Raynaud de Lage

## Muriel Mayette-Holtz

**SOCIÉTAIRE DE LA COMÉDIE-FRANÇAISE** – dont elle fut administratrice générale d'août 2006 à juillet 2014 –, Muriel Mayette-Holtz y entre en 1985 à sa sortie du Conservatoire et en devient la 477<sup>e</sup> sociétaire en 1988. Elle y interprète de nombreux rôles sous les directions, entre autres, d'Antoine Vitez, de Claude Régy, de Jacques Lassalle, de Matthias Langhoff et d'Alain Françon. Elle poursuit parallèlement une carrière de metteur

en scène (Fernand Crommelynck, Thomas Bernhard, Bernard-Marie Koltès, Pierre Corneille, Georges Feydeau, Dario Fo, Jean Racine). Elle monte notamment une adaptation en épisodes du *Conte d'hiver* de Shakespeare au Studio-Théâtre en 2004. Elle choisit ici de mettre en scène les fantasmes secrets inspirés par l'amour. Ce songe se joue dans le creux du lit des rêves, un lit où tous les jeux sont permis avant que le jour se lève.



# Le Songe d'une nuit d'été

## par Muriel Mayette-Holtz

### Dans le grand lit fantasmé des rêves

Avec *Le Songe d'une nuit d'été*, William Shakespeare nous emmène dans le temps infini des rêves, celui où les minutes et les secondes n'ont pas la même valeur pour tous les protagonistes. Ce que nous aurons vu lors de la représentation, nous l'aurons peut-être rêvé, mais, ce qui est certain, c'est que cette abstraction fait vraiment partie de notre vie. C'est notre monde intérieur que Shakespeare nous donne à voir, celui où les non-dits prennent la parole. La nuit, domaine des dieux et des fées, permet l'inversion des rapports entre les humains, dans le grand lit fantasmé des rêves. *Le Songe d'une nuit d'été* explore, d'une part, la manière dont le sentiment amoureux provoque l'ouverture des sens et, d'autre part, la façon dont le désir, l'excitation sexuelle implique des craintes et des serments bien différents de ceux de l'amour. Or, le désir fait partie de l'amour. La façon dont Shakespeare met en parallèle la dualité de ces deux entités est proprement extraordinaire : il explique de façon très directe que le désir sexuel n'est pas du même ressort que le désir amoureux, qu'il y a toute sa part sans toutefois être toujours compatible avec lui. C'est d'une modernité étonnante.

### Se défaire des problèmes de détail

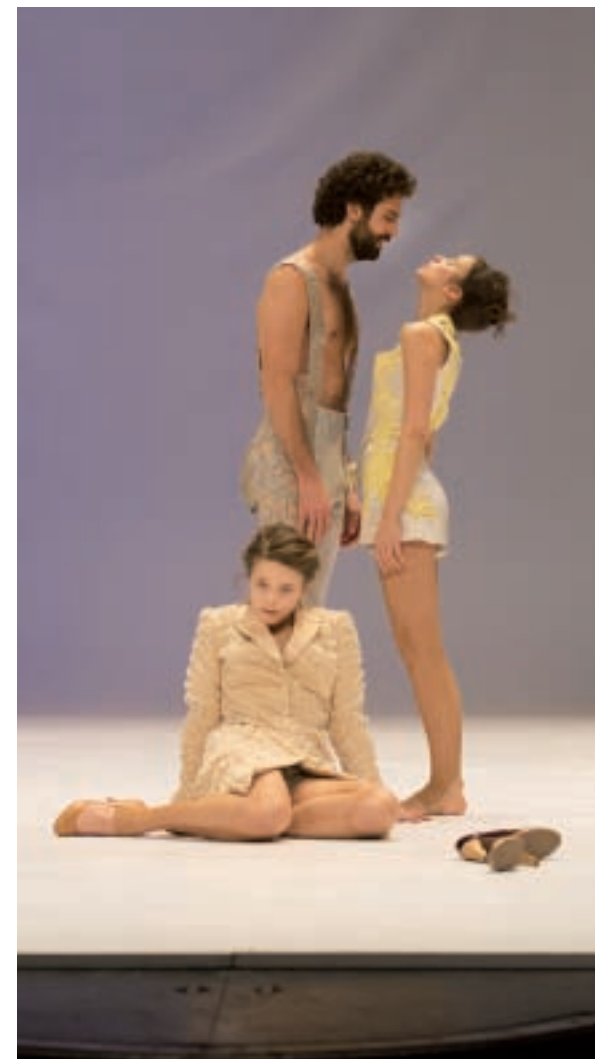
Shakespeare offre dans toutes ses pièces une liberté formelle qui donne la possibilité d'être irrévérencieux. Un de ses traits de génie réside dans la simplicité des solutions dramaturgiques qu'il adopte. Par exemple, dans *Le Songe*, pour accomplir un tour du monde, Puck entre en scène et dit : « J'ai fait le tour du monde » ! Tout comme le personnage du Temps, dans *Le Conte d'hiver*, qui vient nous dire qu'il s'est passé vingt ans... et il s'est passé vingt ans. Shakespeare cherche à se défaire des problèmes de détail ; il met en scène des thèmes profonds, en insistant toujours sur la dimension physique, immédiate du jeu des acteurs. Il est tout sauf un auteur psychologique.

### La grande liberté des acteurs amateurs

Dans *Le Songe d'une nuit d'été*, Thésée fait l'apologie du théâtre pour tous, par tous, c'est-à-dire, au fond, du théâtre d'amateurs. J'ai un respect absolu pour le théâtre d'amateurs. C'est une discipline capitale, puisqu'elle convoque l'oralité, l'un des instruments les plus performants, à mon avis, dont dispose l'être humain. Dès lors qu'on joue ce que l'on vit, on est en mesure de le regarder et d'en prendre conscience. Les comédiens amateurs sont ceux qui ne font pas du théâtre leur métier (le métier se définissant ici par la répétition

d'un savoir-faire), et qui y voient une chance pour les êtres humains de se parler. Ils questionnent sans cesse *l'utilité de ce qu'ils font*. À quoi sert le théâtre ? Question vertigineuse, école à laquelle l'acteur doit revenir souvent pour éviter de se prendre trop au sérieux, d'être trop centré sur lui-même. Là où l'acteur professionnel se demande : pourquoi, comment jouer tel rôle, l'acteur amateur est dans une générosité *directe*, au cœur même du lien social. J'ai souhaité, dans ma mise en scène du *Songe d'une nuit d'été*, me promener sur cette frontière, l'explorer tout au long de la pièce. Trois populations se partagent la représentation : le monde de la cour, proche du réel et que j'inscris dans la salle ; celui des rêves, avec ses monstres, ses dieux et ses fées – où le jeu, le temps ne sont plus les mêmes – et que je situe sur le plateau ; et enfin celui des artisans, qui sont quant à eux dans un temps de répétition et d'une tentative de représentation proche du *happening* ; c'est la population la plus libre dans le spectacle... Je souhaitais donc faire ressortir l'humour du texte en partant de cette part d'oralité, d'improvisation dont font preuve des amateurs. Donc, à la fin du *Songe d'une nuit d'été*, le sujet est clair : il y a un lion, il y a un mur, il y a une lune, il y a un amoureux et une amoureuse... Et après, comment fait-on ? là, immédiatement ? Je trouve intéressant qu'à la Comédie-Française, nous puissions aussi travailler dans cet artisanat : comme les amateurs, disposer de peu de choses, mais faire d'une chaise et d'un morceau de tissu le monde.

**PROPOS RECUEILLIS**  
PAR LAURENT MUHLEISEN, janvier 2014



Adeline d'Hermy, Sébastien Pouderoux, Suliane Brahim.  
© Christophe Raynaud de Lage

## Le surnaturel shakespearien à la Comédie-Française

Que l'on croise une fée ou un spectre, qu'une intrigue repose sur une prédiction ou un acte magique, le spectateur côtoie fréquemment le surnaturel qui imprègnait tant le quotidien et l'imaginaire des contemporains de Shakespeare.

### De profonds...

Récit d'une accession au pouvoir pervertie par une prémonition destructrice, *Macbeth* compte parmi les pièces les plus sombres de Shakespeare. Jouée dans la version de Ducis en 1786, elle est ensuite mise en scène par Albert Carré dans celle de Richepin (1914). Dans leur taverne, les sorcières (Madeleine Roch, Suzanne Devoyod, Louise Silvain) « penchées sur le trépied fumant (...), jettent les poudres enchantées qui bientôt s'élèvent en fumées mauves et vertes aux reflets irisés » et font apparaître le spectre (René Alexandre). Dans la mise en scène de Jean-Pierre Vincent en 1985, les sorcières (Denise Gence, Bérandère Dautun et Alberte Aveline) surgissent dans un nuage de fumée s'étendant au pied de la muraille du palais des Papes.

Le spectre le plus illustre, celui d'Hamlet, supprimé de la première version, réapparaît en 1886 mais son effet semble peu saisissant. En 1932, son apparition déçoit les tenants du réalisme mais la voix d'Albert-Lambert est « celle-là même qui convient à une ombre paternelle et tragique ». Lui succède François

Chaumette en 1994 (mise en scène Georges Lavaudant), s'approchant intimement de son fils dans un espace vide ceint de hauts murs gris tandis qu'en 2013 (mise en scène Dan Jemmett), la rencontre entre Hamlet et son défunt père au visage blafard (Éric Ruf) a lieu dans le salon d'un club d'escrime des années 1970.

De terrifiantes apparitions hantent aussi les nuits du roi dans *Richard III*. La reine Margaret (Denise Gence, mise en scène par Terry Hands en 1972) fait irruption dans la noirceur du plateau où scintille le métal des figures héraldiques, puis dans la cour d'honneur du palais des Papes (reprise en 1972) à la façade animée d'ombres fantomatiques.

### ... à la féerie

Dans *Roméo et Juliette*, la reine Mab, petite fée, n'existe que verbalement, de la bouche de Mercutio, joué par Julien Bertheau pour l'entrée au répertoire de la version de Shakespeare, en 1952. Plus spectaculaire que la potion de Frère Laurent concoctée pour Juliette, le pouvoir des sciences occultes commande le déroulement de *La Tempête*. Pour Daniel Mesguich qui la monte en 1998, *La Tempête* « est moins [...] une féerie qu'un voyage, au plus près du cœur des choses ». Le parquet de la scène se fissure lors du déclenchement de la tempête, des fantômes surgissent dans les allées et dès que Prospéro



Pierre Hancisse, Benjamin Lavernhe, Stéphane Varupenne. © Christophe Raynaud de Lage

annonce son renoncement à la magie, une maquette de théâtre s'enflamme sur la scène...

L'effet magique peut aussi être une mise en scène des personnages, comme la miraculeuse animation de la statue d'Hermione dans *Le Conte d'hiver* (mis en scène par Muriel Mayette-Holtz en 2004, après Julien Bertheau en 1950) ou comme, dans *Les Joyeuses compagnes de Windsor* (mises en scène par Andrés Lima en 2009) l'apparition à Falstaff de fées et lutins.

La féerie la plus fantaisiste illumine *Le Songe d'une nuit d'été* mis en scène en 1965 par Jacques Fabbri dans la libre et

rocambolique adaptation de Charles Charras, puis en 1986 par Jorge Lavelli qui la situe « dans un temps à la fois proche et mythique, insouciant à souhait ». Réminiscence du cinéma des années 1930, le sol noir réfléchit les pas des fées jouées par des hommes portant strass et robe longue. Au-delà se déploie la forêt, avec ses lierres et créatures irréelles. La féerie va réapparaître par l'enchantement du théâtre avec cette troisième mise en scène du *Songe d'une nuit d'été* qui, cette saison, donne au rêve la couleur de la blancheur.

**FLORENCE THOMAS**

archiviste-documentaliste à la Comédie-Française



# L'équipe artistique

**Didier Monfajon**, scénographie – Formé à L'ENSATT (ex-École de la rue blanche) en classe de Régie administration de 1972 à 1974, Didier Monfajon est engagé à sa sortie au Théâtre de Poche. Il entre en 1978 au Théâtre national de Chaillot comme régisseur de scène, en devient le directeur technique en 1982 et occupera ce poste jusqu'en janvier 2008, date à laquelle il rejoint la Comédie-Française. Il réalise ici sa première scénographie, sur le plateau de la Salle Richelieu.

**Sylvie Lombart**, costumes – Sylvie Lombart est directrice des services de l'habillement de la Comédie-Française depuis novembre 2013. Costumière pour le théâtre, la danse, le cirque, l'opéra, elle a travaillé avec des costumiers tels que Geneviève Sevin, Patrice Cauchetier, Philippe Guillotel, Renato Bianchi et des metteurs en scène tels que Patrick Pelloquet, Jacques Lassalle, Jean-Marie Villégier, Susan Buirge, Pierrot Bidon, Marcel Bozonnet, Jean-Claude Drouot.

**Cyril Giroux**, musique originale et direction des chants – Cyril Giroux cultive depuis l'enfance une passion égale pour la musique et le théâtre. Après avoir fait ses classes au Théâtre École du Passage de Niels Arestrup, il crée avec ses comparses l'ensemble Illico (quatuor à cordes et voix) pour lequel il écrit, compose, chante, joue la comédie, et qui tourne dans toute la France et dans de nombreuses salles parisiennes. Depuis 2012, il travaille régulièrement avec Muriel Mayette-Holtz, signant la musique de ses spectacles ; il a ainsi composé la musique de *La Maladie de la mort* de Marguerite Duras, qu'elle a mis en scène la saison dernière au Théâtre du Vieux-Colombier.

**Pascal Noël**, lumières – Pascal Noël conçoit les lumières de spectacles pour Jérôme Savary, Declan Donnellan, Éric Vigner, Sotigui Kouyaté, Antoine Bourseiller, Nicolas Briançon, Élodie Chanut, et à la Comédie-Française, pour Fausto Paravidino (*La Maladie de la famille M.*) ou Michael Marmarinos (*Phèdre* de Racine). Il éclaire notamment pour Sylvie Guillem *Giselle* à la Scala de Milan et *Noureev Diverts* au Royal Opéra House. Il conçoit également des lumières pour Georges Moustaki, ainsi que pour des événements et défilés de mode au Théâtre national de Chaillot et à la Cité du patrimoine et de l'architecture.

**Laurent Muhleisen**, dramaturgie – Traducteur, spécialisé dans le théâtre de langue allemande, Laurent Muhleisen est depuis 1999 directeur artistique de la Maison Antoine Vitez, Centre international de la traduction théâtrale. Également conseiller littéraire de la Comédie-Française, il est président de son Bureau des lecteurs et rédacteur en chef des Nouveaux Cahiers. Il a déjà signé la dramaturgie de *Mystère bouffe et fabulages* de Dario Fo, *Andromaque* et *Bérénice* de Racine mis en scène par Muriel Mayette-Holtz. et prépare actuellement celle d'*Innocence* de Dea Loher pour son entrée au répertoire dans la mise en scène de Denis Marleau.

---

Directeur de la publication **Éric Ruf** Secrétaire générale **Anne Marret**  
Coordination éditoriale **Pascale Pont-Amblard**  
Photographies de répétition **Christophe Raynaud de Lage**, 2014  
Conception graphique **Jérôme Le Scanff** © Comédie-Française  
Réalisation du programme **L'avant-scène théâtre**  
Impression **Imprimerie des Deux-Ponts - Eybens**, février 2015