

En couverture : Coraly Zahonero, Stéphane Varupenne.  
Ci-dessous : Florence Viala, Stéphane Varupenne. © Brigitte Enguérand



## Un fil à la patte



SALLE RICHELIEU





## Les Nouveaux Cahiers de la Comédie-Française



Cahier n°1 Bernard-Marie KOLTÈS | Cahier n°2 BEAUMARCHAIS | Cahier n°3 Ödön von HORVÁTH | Cahier n°4 Alfred de MUSSET | Cahier n°5 Alfred JARRY | Cahier n°6 Dario FO | Cahier n°7 Georges FEYDEAU | Cahier n°8 Tennessee WILLIAMS | Cahier n°9 Carlo GOLDONI | Cahier n°10 Victor HUGO - Prix de vente 10 €. Disponibles dans les boutiques de la Comédie-Française, sur [www.boutique-comedie-francaise.fr](http://www.boutique-comedie-francaise.fr), ainsi qu'en librairie

Éditions L'avant-scène théâtre

# Le théâtre français du XIX<sup>e</sup> siècle

direction Hélène Laplace-Clavier  
Sylvain Ledda  
Florence Naugrette



Les auteurs, les œuvres, les grandes idées  
présentés et commentés par les meilleurs  
spécialistes et les metteurs en scène de référence

Disponible en librairie  
ou sur [www.avant-scene-theatre.com](http://www.avant-scene-theatre.com)



## Château Mouton Rothschild



### Le Grand Chai

L'abus d'alcool est dangereux pour la santé. A consommer avec modération.

# Un fil à la patte

Comédie en trois actes de **Georges Feydeau**

Reprise

DU 15 OCTOBRE AU 22 DÉCEMBRE 2013

durée 2h30 avec entracte

Mise en scène de Jérôme Deschamps

Décors Laurent PEDUZZI | Costumes et maquillages Vanessa SANNINO | Lumières Roberto VENTURI | Arrangement musical Bruno FONTAINE | Assistant à la mise en scène Laurent DELVERT | Assistante pour les maquillages Anna FILOSA | Le décor et les costumes ont été réalisés dans les ateliers de la Comédie-Française.

avec

**Claude MATHIEU** Marceline | **Thierry HANCISSE** le Général | **Christian BLANC\*** Fontanet | **Florence VIALA\*** Lucette | **Coralie ZAHONERO\*** Lucette | **Céline SAMIE** Nini | **Clotilde DE BAYSER** la Baronne | **Jérôme POULY\*** Jean | **Guillaume GALLIENNE\*** Chenneviette et Miss Betting | **Christian GONON\*** Chenneviette et Miss Betting | **Serge BAGDASSARIAN\*** Fontanet | **Christian HECQ** Bouzin | **Stéphane VARUPENNE** Bois d'Enghien | **Gilles DAVID** Firmin | **Georgia SCALLIET** Viviane | **Benjamin LAVERNHE\*** Jean

et les élèves-comédiens de la Comédie-Française

**Heidi-Eva Clavier** une musicienne, une invitée et une religieuse, **Lola Felouzis** une musicienne et une invitée, **Matěj Hofmann** un laquais, l'Homme du couple et un gendarme, **Paul McAleer** le Fleuriste, le Marié et un laquais, **Pauline Tricot** la Mariée et une musicienne, **Gabriel Tur** Émile, l'Homme en retard et un gendarme

et

**Sandrine Attard** la Femme du couple et Servante, **Agnès Aubé** la Mère de la Mariée, Musicienne et Invitée 2, **Patrice Bertrand** Lantery et le Père de la Mariée, **Arthur Deschamps** Antonio, le Concierge et le Militaire

\*en alternance

La Comédie-Française remercie M.A.C. COSMETICS | Champagne Barons de Rothschild | Baron Philippe de Rothschild SA.

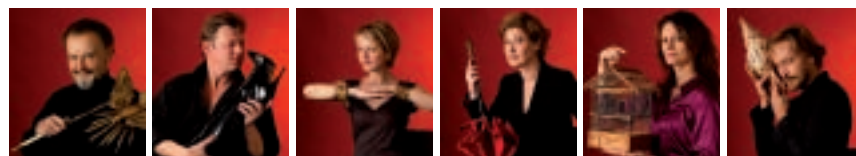
Réalisation du programme **L'avant-scène théâtre**

# La troupe de la Comédie-Française

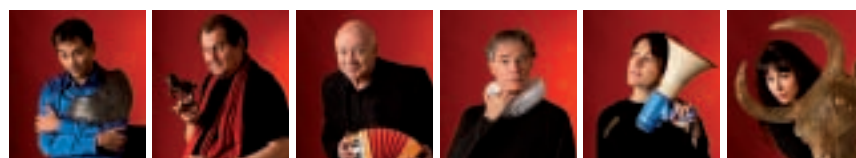
OCTOBRE 2013



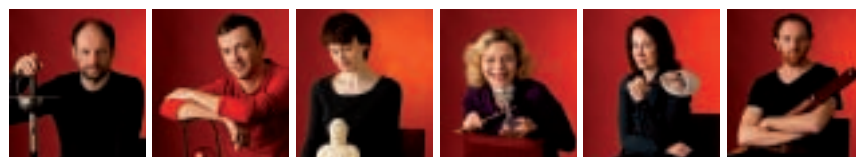
Gérard Giroudon Claude Mathieu Martine Chevallier Véronique Vella Catherine Sauval



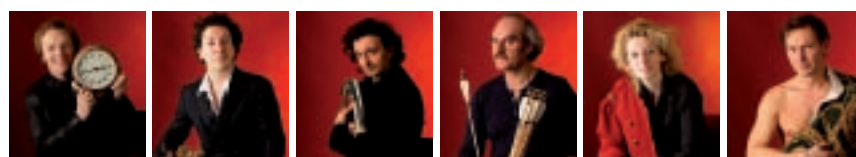
Michel Favory Thierry Hancisse Anne Kessler Cécile Brune Sylvia Bergé Eric Ruf



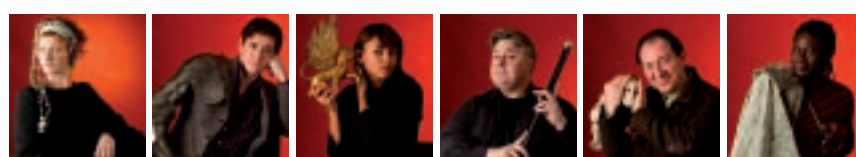
Eric Génovèse Bruno Raffaelli Christian Blanc Alain Lenglet Florence Viala Coraly Zahonero



Denis Podalydès Alexandre Pavloff Françoise Gillard Céline Samie Clotilde de Bayser Jérôme Pouly



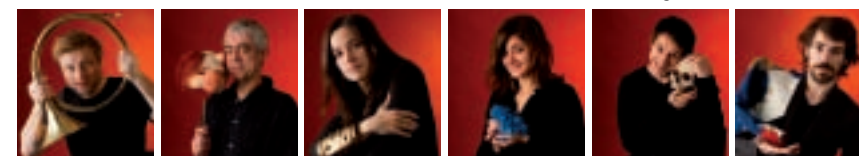
Laurent Stocker Guillaume Gallienne Laurent Natrella Michel Vuillermoz Elsa Lepoivre Christian Gonon



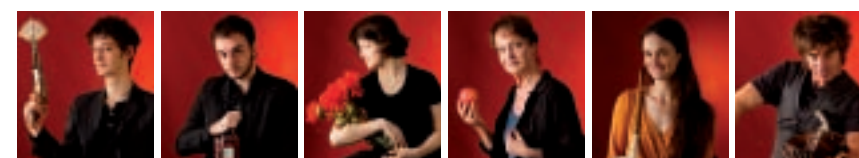
Julie Sicard Loïc Corbery Léonie Simaga Serge Bagdassarian Hervé Pierre Bakary Sangaré



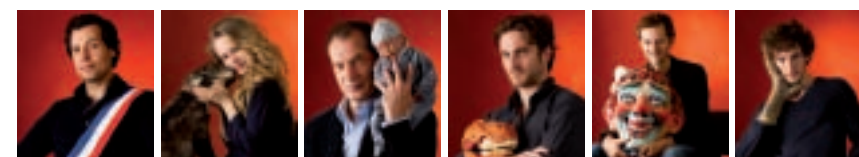
Pierre Louis-Calixte Christian Hecq Nicolas Lormeau Clément Hervieu-Léger Benjamin Jungers



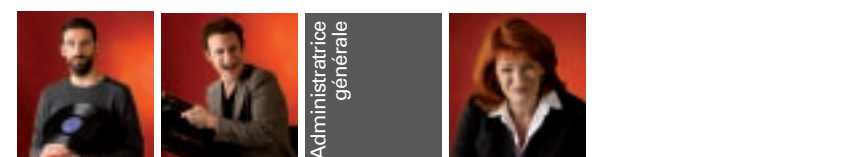
Stéphane Varupenne Gilles David Sultane Brahim Georgia Scalliet Názim Boudjenah Félicien Juttner



Pierre Niney Jérémie Lopez Adeline d'Hermey Danièle Lebrun Jennifer Decker Elliot Jenicot



Laurent Lafitte Marion Malenfant Samuel Labarthe Louis Arene Benjamin Lavernhe Pierre Hancisse



Sébastien Poudroux Noam Morgensztern Muriel Mayette-Holtz

**Sociétaires honoraires**  
 Gisèle Casadesus, Micheline Boudet, Jean Piat, Robert Hirsch, Ludmila Mikaëli, Michel Aumont, Geneviève Casile, Jacques Sereys, Yves Gasc, François Beaulieu, Roland Bertin, Claire Vernet, Nicolas Silberg, Simon Eine, Alain Pralon, Catherine Salviat, Catherine Ferran, Catherine Samie, Catherine Hiegel, Pierre Vial, Andrzej Seweryn.

Les comédiens de la troupe présents dans le spectacle sont indiqués en rouge.

© Christophe Raynaud de Laage

# Les spectacles de la Comédie-Française

Saison 2013 / 2014

[www.comedie-francaise.fr](http://www.comedie-francaise.fr)



**SALLE RICHELIEU**

## La Trilogie de la villégiature

Carlo Goldoni - Alain Françon  
DU 16 AU 30 SEPTEMBRE

## La Tragédie d'Hamlet

William Shakespeare - Dan Jemmett  
DU 7 OCTOBRE AU 12 JANVIER

## Un fil à la patte

Georges Feydeau - Jérôme Deschamps  
DU 15 OCTOBRE AU 22 DÉCEMBRE

## Dom Juan

Molière - Jean-Pierre Vincent  
DU 28 OCTOBRE AU 9 FÉVRIER

## Psyché

Molière - Véronique Vella  
DU 7 DÉCEMBRE AU 4 MARS

## Antigone

Jean Anouilh - Marc Paquien  
DU 20 DÉCEMBRE AU 2 MARS

## Le Songe d'une nuit d'été

William Shakespeare - Muriel Mayette-Holtz  
DU 8 FÉVRIER AU 15 JUIN

## Un chapeau de paille d'Italie

Eugène Labiche - Giorgio Barberio Corsetti  
DU 21 FÉVRIER AU 13 AVRIL

## Andromaque

Jean Racine - Muriel Mayette-Holtz  
DU 28 FÉVRIER AU 31 MAI

## Le Misanthrope

Molière - Clément Hervieu-Léger  
DU 12 AVRIL AU 20 JUILLET

## Lucrece Borgia

Victor Hugo - Denis Podalydès  
DU 24 MAI AU 20 JUILLET

## Le Malade imaginaire

Molière - Claude Stratz  
DU 3 JUIN AU 20 JUILLET

## Phèdre

Jean Racine - Michael Marmarinos  
DU 13 JUIN AU 20 JUILLET

## Propositions

Quatre femmes et un piano  
cabaret dirigé par Sylvia Bergé  
DU 21 SEPTEMBRE AU 13 OCTOBRE  
Fables de La Fontaine lecture 21 OCTOBRE  
Ponge-Camus lecture 24 OCTOBRE  
La Grande Guerre lecture 10 NOVEMBRE  
Richard III lecture 2 MARS

## PANTHÉON

Des femmes au Panthéon  
17, 24 SEPTEMBRE, 1<sup>ER</sup> OCTOBRE, 13, 20, 27 MAI

## LE CENTQUATRE

Écritures en scène  
10, 11 JANVIER, 25, 26 MARS, 19, 20 JUIN

## SALLE RICHELIEU

Place Colette – 75001 Paris  
0 825 10 1680 (0,15 euro la minute)

## THÉÂTRE DU VIEUX-COLOMBIER

21 rue du Vieux-Colombier – 75006 Paris  
01 44 39 87 00 / 01

## STUDIO-THÉÂTRE

Galerie du Carrousel du Louvre  
99 rue de Rivoli – 75001 Paris  
01 44 58 98 58



**THÉÂTRE DU VIEUX-COLOMBIER**

## L'Anniversaire

Harold Pinter - Claude Mouriéras  
DU 18 SEPTEMBRE AU 24 OCTOBRE

## Le Système Ribadier

Georges Feydeau - Zabou Breitman  
DU 13 NOVEMBRE AU 5 JANVIER

## Rendez-vous contemporains

La Maladie de la mort  
Marguerite Duras - Muriel Mayette-Holtz

## Coupes sombres

Guy Zilberstein - Anne Kessler

## Triptyque du naufrage

Lina Prosa - Lina Prosa

## Lampedusa Beach

Lampedusa Snow

## Lampedusa Way

Délicieuse cacophonie

Victor Haïm - Simon Eine

DU 15 JANVIER AU 5 FÉVRIER

## La Visite de la vieille dame

Friedrich Dürrenmatt - Christophe Lidon  
DU 19 FÉVRIER AU 30 MARS

## Othello

William Shakespeare - Léonie Simaga  
DU 23 AVRIL AU 1<sup>ER</sup> JUIN

## Hernani

Victor Hugo - Nicolas Lormeau  
DU 10 JUIN AU 6 JUILLET

## Propositions

Débats 11 OCTOBRE, 29 NOVEMBRE, 28 MARS, 16 MAI  
Lectures 12 OCTOBRE, 7 DÉCEMBRE, 15 MARS, 24 MAI  
Copeau(x) 21 OCTOBRE  
Alphonse Allais lecture 18 NOVEMBRE  
Esquisse d'un portrait de Roland Barthes  
lecture 10 MARS  
Bureau des lecteurs 7, 8, 9 JUILLET  
Élèves-comédiens  
Ma vie est en copeau(x) 10, 11, 12 JUILLET



**STUDIO-THÉÂTRE**

## La Fleur à la bouche

Luigi Pirandello - Louis Arene  
DU 26 SEPTEMBRE AU 3 NOVEMBRE

## La seule certitude que j'ai, c'est d'être dans le doute

Pierre Desproges - Alain Lenglet, Marc Fayet  
DU 2 AU 5 ET DU 19 AU 27 OCTOBRE

## La Princesse au petit pois

Hans Christian Andersen - Édouard Signolet  
DU 21 NOVEMBRE AU 5 JANVIER

## Candide

Voltaire - Emmanuel Daumas  
DU 16 JANVIER AU 16 FÉVRIER

## L'Île des esclaves

Marivaux - Benjamin Jungers  
DU 6 MARS AU 13 AVRIL

## Cabaret Brassens

Thierry Hancisse  
DU 3 MAI AU 15 JUIN

## Les Trois Petits Cochons

Thomas Quillardet  
DU 26 JUIN AU 6 JUILLET

## Propositions

Écoles d'acteurs  
28 OCTOBRE, 16 DÉCEMBRE, 3 FÉVRIER, 10 FÉVRIER,  
24 MARS, 19 MAI, 26 MAI, 30 JUIN  
Bureau des lecteurs 29, 30 NOVEMBRE,  
1<sup>ER</sup> DÉCEMBRE  
Lecture des sens  
2 DÉCEMBRE, 27 JANVIER, 17 MARS, 7 AVRIL, 2 JUIN





Georgia Scalliet, Clotilde de Bayser, Stéphane Varupenne, Serge Bagdassarian. © Brigitte Enguérand

## Georges Feydeau

**VAUDEVILLISTE PRÉCOCE**, Georges Feydeau n'a pas 20 ans lorsqu'il monte sa première pièce *Par la fenêtre* (1882). S'il peine à percer en dehors du succès de *Tailleur pour dames*, donné au Théâtre de la Renaissance en 1886, son talent s'impose en 1892 avec *Monsieur chasse !* Il enchaîne alors les triomphes à un rythme incroyable. *Un fil à la patte* (1894), *L'Hôtel du libre-échange* (1894), *Le Dindon* (1896), *La Dame de chez Maxim* (1899), *La Puce à l'oreille* (1907), *Occupe-toi d'Amélie* (1908) sont autant de pièces qui font de leur auteur un maître du vaudeville, unanimement reconnu. Feydeau abandonne par la suite la mécanique du vaudeville et compose des farces conjugales en un acte dans lesquelles son génie du comique et sa finesse psychologique excellent, que ce soit avec *Feu la mère de Madame* (1908), *On purge bébé* (1910) ou *Mais n'te promène donc pas toute nue !* (1912).



Christian Hecq, Thierry Hancisse. © Comédie-Française

## Un fil à la patte

**COMMENT SE DÉBARRASSER** de sa maîtresse lorsqu'on prévoit de se marier le jour même avec une riche héritière ? Voilà ce à quoi s'emploie Bois d'Enghien, amant de Lucette Gautier, chanteuse de café-concert, artiste engagée par la baronne Duverger pour la signature du contrat de mariage de sa fille... avec Bois d'Enghien lui-même. L'amant ménage Lucette et déjoue la cascade d'événements et de quiproquos qui pourraient

dévoiler son projet. Une galerie de personnages hauts en couleur complète le tableau : Bouzin, minable clerk de notaire et compositeur raté, Irrigua, général plein de fougue, amoureux de Lucette prêt à tout pour conquérir la belle, et Viviane, la future mariée, qui trouve son fiancé trop sage et rêve d'un séducteur expérimenté, le tout accompagné de quelques valets, rouages indispensables au vaudeville.

## Jérôme Deschamps

**METTEUR EN SCÈNE**, auteur et acteur, Jérôme Deschamps est pensionnaire de la Comédie-Française de 1974 à 1976. Il fonde la troupe La Famille Deschiens avec Macha Makeïeff en 1979, et monte avec elle une série de spectacles dont il est auteur et metteur en scène. Parmi ses nombreux succès, citons *Courteline en dentelles*, *Salle des fêtes*, *Les Étourdis*, *La Cour des grands*, *Les Pensionnaires*. Sa série pour

la télévision, *Les Deschiens*, contribue à populariser le travail de la compagnie. Parallèlement à ses propres créations, il met en scène des pièces de Molière (*Les Précieuses ridicules*), d'Henri Monnier (*La Méchante Vie*), d'Eugène Labiche (*L'Affaire de la rue de Lourcine*), ainsi que plusieurs opéras. Depuis 2007, il dirige l'Opéra-Comique à Paris. *Un fil à la patte* a reçu trois Molières en 2011.

# Un fil à la patte de Georges Feydeau par Jérôme Deschamps

## Une troupe comique en lien avec le public

Un de mes premiers vrais contacts avec le théâtre s'est fait à la Comédie-Française et j'ai le souvenir du charme de la Maison, de celui de la salle... de celui du jeu ! Et du bonheur dans la salle. C'est une chose assez rare, qu'on ne trouve pratiquement qu'au Français ; ce juste rythme, ce juste équilibre de la troupe pour transmettre le bonheur et le rire, ce sens de la rupture et de la mesure aussi. J'ai gardé cela en mémoire, et pour que je puisse envisager de venir monter Feydeau à la Comédie-Française, il fallait, pour moi, que soient réunies certaines conditions : en premier, la complicité... Ensuite, la « juste » distribution, la juste palette, les justes couleurs et les justes contrastes. Il se trouve que là, je suis convaincu d'avoir pu les réunir.

## Amour, lâcheté et lucidité

*Un fil à la patte* est une réussite absolue. Les personnages sont ballottés par un système, entraînés par une histoire. L'argent y a une place absolument déterminante ; chacun court après, à sa façon. Cela ne va pas sans une espèce de cynisme, de détachement par rapport à la vie sentimentale, à l'honnêteté des sentiments. Dans ce contexte, l'attachement qu'a Lucette pour Bois d'Enghien est une chose rare et touchante. Quand ce dernier lui avoue qu'il va la quitter

parce qu'il n'a pas assez d'argent pour elle, elle lui répond : « Je m'en fous. » Ce qui est drôle, dans la pièce, c'est que les autres ne comprennent pas que ces deux-là puissent être ensemble parce qu'ils sont amoureux... L'amour, ça se monnaie, comme le reste ! À la tendresse de Lucette répond la lucidité de Viviane. Pour Viviane, en revanche, la vie sentimentale n'est qu'un vaste marché où règne la loi de l'offre et de la demande. Et si elle accepte Bois d'Enghien, c'est parce qu'il est un homme de son temps. D'un côté, il choisit le mariage, il répond à la loi du marché, et de l'autre, il a des maîtresses...

## Trouver la belle humeur

Les pièces de Feydeau sont souvent une suite de déconvenues ou de malheurs. Mais il y a chez lui un art de la construction poussé à la perfection. La mécanique est parfaitement réglée. Le génie de Feydeau réside dans l'art des contrastes, dans la mise en situation des obsessions de chacun, et dans l'entremêlement des situations. L'autre ressort, bien sûr, est un emploi étourdissant des mots d'esprit. Et si ce texte est parsemé d'explosifs destinés à faire rire, pour qu'il fonctionne, il faut qu'on soit dans un rythme et une musicalité précis. Il faut que le cerveau du spectateur fonctionne à une certaine cadence. Les personnages de Feydeau ne sont



Guillaume Gallienne, Serge Bagdassarian, Florence Viala, Christian Hecq, Stéphane Varupenne. © Brigitte Enguérand

pas grandioses, ni par leurs sentiments ni par leurs valeurs. Ils sont pris à l'intérieur de la mécanique. C'est cela qu'il faut jouer. Il faut trouver la bonne humeur... la *belle* humeur ! J'essaie de travailler (comme le disait Vitez) *ici et maintenant*. J'aime confronter les « animaux fragiles » que sont les acteurs à des situations à chaud. C'est là qu'on voit des couleurs, qu'on entend les voix. Il n'y a aucun intérêt, surtout avec Feydeau, à se plonger dans les méandres de la psychologie. Il n'y a que le ressort. Les personnages de Feydeau sont « stratégiques », tout le temps.

## Précision et inventivité

Je pense qu'il y a grand danger à s'éloigner des didascalies proposées par Feydeau. Je me suis donc amusé, avec Laurent Peduzzi, à en faire un relevé assez scrupuleux. Ensuite, nous avons

rêvé... Nous voulions marquer assez précisément le niveau – ou le mode – de vie des uns et des autres ! L'intérieur de chez Lucette est... chaleureux. Chez la Baronne, il y a de l'argent, mais c'est assez austère, car chez ces gens on ne dépense pas sans compter. Bois d'Enghien quant à lui ne peut pas vivre dans un immeuble somptueux, puisqu'il n'est pas dans la même situation sociale que sa future épouse. Avec Vanessa Sannino, nous nous sommes inspirés, pour les costumes, de la mode élégante et inventive du début du xx<sup>e</sup> siècle. L'invention des costumes nous a permis de rejoindre le merveilleux savoir-faire et la finesse du travail des différents ateliers de la Comédie-Française.

PROPOS RECUEILLIS  
PAR LAURENT MUHLEISEN  
novembre 2010

## Feydeau à la Comédie-Française, une histoire de troupe

« IL NE RESTERA PEUT-ÊTRE RIEN de mon théâtre, sauf *Feu la mère de Madame*, mais il faudrait que ce soit joué à la Comédie-Française », ainsi s'exprimait Georges Feydeau, se faisant à la fois peu d'illusion sur l'avenir de son théâtre, mais espérant aussi la consécration, l'entrée au répertoire de la Comédie-Française. En 1926, Émile Fabre, l'administrateur de la Comédie-Française, propose cette farce en un acte au comité de lecture, qui la refuse. Georges Feydeau entre finalement au répertoire avec cette même pièce le 27 octobre 1941.

Le théâtre de Feydeau ne tarde pas à s'imposer après guerre, alternant présentations de grands vaudevilles et spectacles composés de pièces en un acte. Pourtant, si la mise en scène du *Dindon*, par Jean Meyer, en 1951 à la salle Luxembourg fait « glousser » le public, certains critiques trouvent que Feydeau n'a pas sa place au Français. Le rythme effréné imposé par les comédiens conquiert le public. L'interprétation de Feydeau à la Comédie-Française est désormais une affaire de troupe, menée par les grands acteurs comiques du moment.

Dix ans plus tard, c'est le triomphe absolu d'*Un fil à la patte*, dans la mise en scène de Jacques Charon. La grande troupe comique réunit entre autres Jacques Charon, Robert Hirsch, Jean

Piat, Georges Descrières, Jean-Paul Roussillon, Jean-Laurent Cochet, Micheline Boudet, Denise Gence, Catherine Samie, Françoise Kanel, Marthe Alycia, Paule Noelle. On parle de la « bande à Charon ». La production devient l'image de la troupe en tournée internationale : Bruxelles et Londres en 1962, l'Amérique du Sud en 1963, les États-Unis en 1966.

En 1971 et 1978, Jean-Laurent Cochet met en scène *Mais n'te promène donc pas toute nue* puis *La Puce à l'oreille*. En 1981, nouveau succès avec la mise en scène de Jean-Paul Roussillon pour *La Dame de chez Maxim*. La troupe s'est largement renouvelée depuis « la bande à Charon » : la virevoltante Catherine Samie met le feu aux poudres en *Même Crevette*. Tous les plus grands noms de la troupe en font partie, parfois dans des partitions modestes, simples silhouettes ou chœur orchestrant les quiproquos et rebondissements.

En 1985, Stuart Seide monte trois pièces en un acte : *Hortense a dit : « Je m'en fous ! »*, *Léonie est en avance* et *Feu la mère de Madame*. En 1987, *Monsieur chasse !* entre à son tour au répertoire dans la mise en scène d'Yves Pignot. Hors répertoire, les comédiens jouent *On purge Bébé* en 1991 au Théâtre des Bouffes du Nord, dans la mise en scène de Jean-Christophe Averty. Après quelques mois de travaux, la Salle



Claude Mathieu, Christian Gonon, Coraly Zahonero, Thierry Hancisse, Serge Bagdassarian. © Brigitte Enguérand

Richelieu ouvre à nouveau ses portes en 1995 avec *Occupe-toi d'Amélie*, dans la mise en scène de Roger Planchon. Suivent les mises en scène de Muriel Mayette-Holtz pour *Chat en poche* au Théâtre du Vieux-Colombier en 1998, de Lukas Hemleb pour *Le Dindon*, Salle Richelieu, en 2002, enfin de Gian Manuel

Rau qui met en scène quatre pièces en un acte (*Amour et piano / Un monsieur qui n'aime pas les monologues / Fiancés en herbe / Feu la mère de Madame*) au Théâtre du Vieux-Colombier en 2009.

**AGATHE SANJUAN**

conservatrice-archiviste de la Comédie-Française  
novembre 2010



# L'équipe artistique

**Laurent Peduzzi**, décors – Laurent Peduzzi travaille pour la danse, le théâtre et l'opéra depuis 1983. Pour Jérôme Deschamps et Macha Makeïeff, il signe les décors de *La Veillée*, *Les Petits Pas*, *C'est dimanche*, *La Cour des grands* et, à l'opéra, *Fra Diavolo* d'Auber et *Les Boulingrin* de Georges Aperghis ; pour Jean-Luc Lagarce ceux de *La Cantatrice chauve*, *Le Malade imaginaire*, *Les Règles du savoir-vivre dans la société moderne*, *L'Île des esclaves*, *La Cagnotte*. Il travaille également avec Adel Hakim, Pierre Romans, Jacques Nichet, John Berry, Michel Deutsch, Yves Beaunesne, Patrice Kerbrat, Dominique Pitoiset, Michel Didym, François Rancillac, Gilberte Tsai, Gildas Bourdet, Jean-Michel Rabeux, Jacques Rosner, Anne Dimitriadis, Marie Nicolas, Claude Degliame, Alain Milianti, Carlos Wittig... À l'opéra, avec Gildas Bourdet, Alain Milianti, Antoine Bourseiller, Pierre Barrat et Dominique Pitoiset, Stephen Taylor, Jean-Louis Benoit font appel à lui. Et pour la danse avec Catherine Diverrès. Au cinéma, il crée les décors de *L'Orchestre rouge* de Jacques Rouffio.

**Vanessa Sannino**, costumes et maquillages – Née à Milan où elle a grandi, Vanessa Sannino est diplômée de l'École d'art de Monza et de l'Académie des beaux-arts de Brera en scénographie. Elle a reçu une bourse pour assister à une *Master Class* de deux ans au laboratoire de « Teatro alla Scala di Milano » où elle poursuit la scénographie et se spécialise aussi dans la conception de costumes. Durant ces années, elle travaille aux côtés de grands metteurs en scène, scénographes et costumiers : Franco Zeffirelli, Richard Peduzzi, Maurizio Millenotti... Depuis 2008, elle est à la fois concepteur de décors et de costumes, entre autres pour *Carmen* au Teatro Coccia de Novara, et pour *Madame Butterfly* lors de la saison estivale à Massa, ainsi que pour le cinéma. En 2009, elle est invitée par Emma Dante directrice de la Scala de Milan, pour y créer les costumes de *Carmen*, dirigée par Daniel Barenboim, dans une scénographie de Richard Peduzzi.

**Roberto Venturi**, lumières – Directeur de la photographie depuis 1987, Roberto Venturi est arrivé en France en 1989. Parallèlement à sa carrière de directeur de la photo, il commence à travailler pour le théâtre et l'opéra. Il a réalisé de nombreux éclairages à la Comédie-Française avec des metteurs en scène comme Jacques Sereys, Jean-Pierre Vincent, Claude Régy, André Steiger, Catherine Hiegel et Jorge Lavelli. Il a également travaillé avec Pierre Mondy, Bernard Stora, André Kontchalowski, Gilles Guillot, Jean Bouchaud, Béatrice Agenin, Jérôme Deschamps, Marie-Louise Bischofberger et Marc Paquien. Pour l'opéra, il a éclairé récemment *Il barbiere di Siviglia* de Rossini mis en scène par Frédéric Béliet-Garcia et *La Fiancée vendue* de Smetana dans une mise en scène de Gilbert Deflo.

---

Directrice de la publication **Muriel Mayette** Secrétaire général **Patrick Belaubre**

Coordination éditoriale **Pascale Pont-Amblard**

Photographies de répétition **Brigitte Enguérand, 2013**

Conception graphique **Jérôme Le Scanff © Comédie-Française**

Réalisation du programme **L'avant-scène théâtre**

Impression **Imprimerie des Deux-Ponts - Eybens**, octobre 2013

Licence n° 1-1040430 / Licence n° 2-1039174 / Licence n° 3-1039156