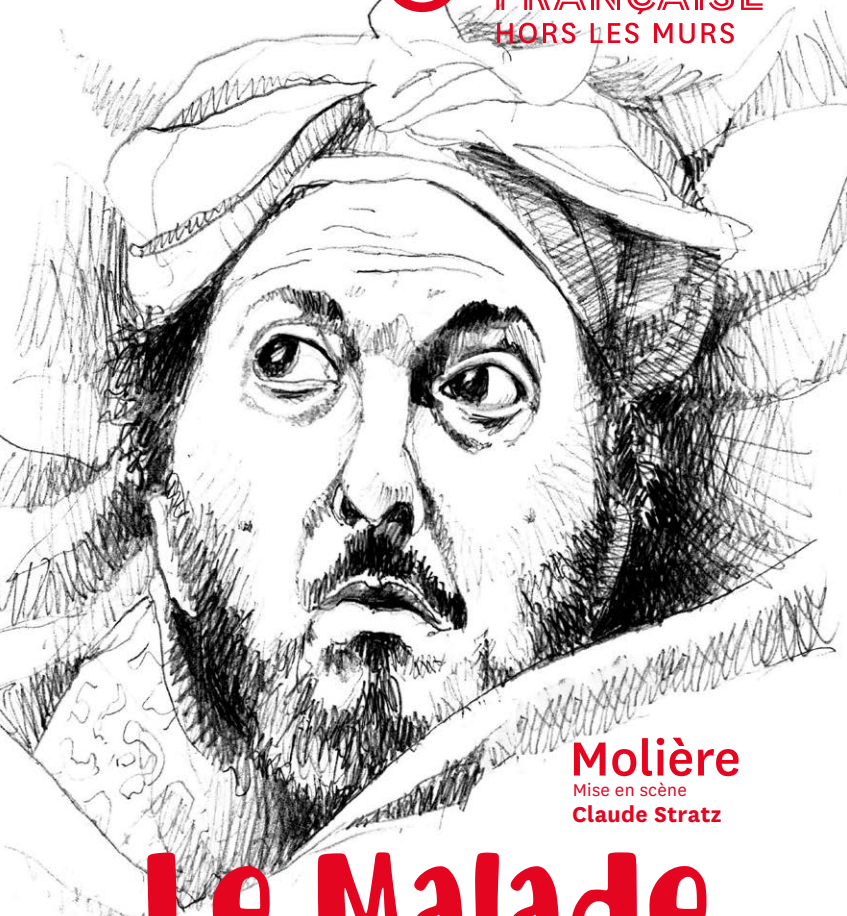




COMÉDIE  
FRANÇAISE  
HORS LES MURS



**Molière**  
Mise en scène  
Claude Stratz

# **Le Malade imaginaire**

# Carnet de spectateur et de spectatrice

Ce carnet appartient à :

.....

Quel jour sommes-nous ?

.....

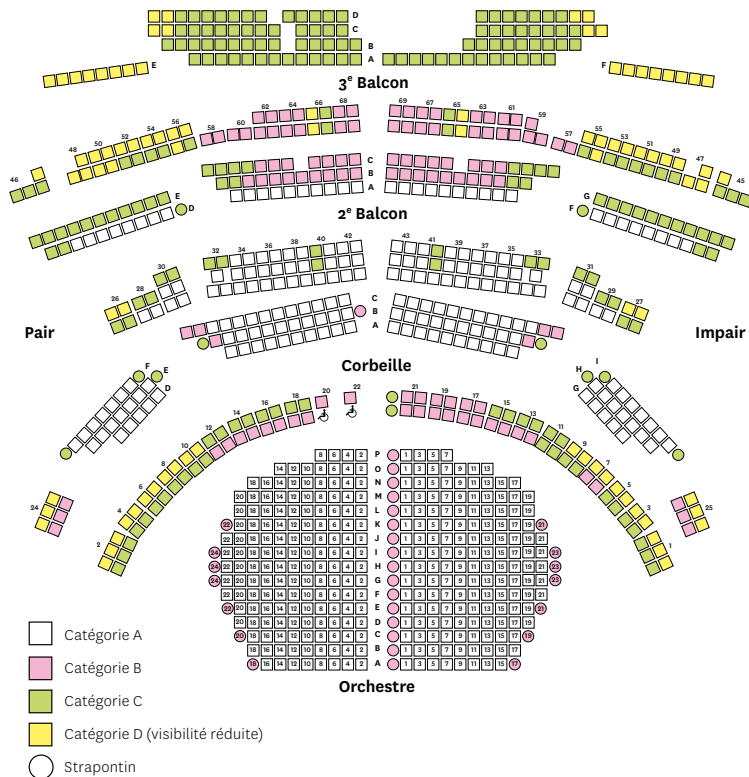
Qui t'accompagne ?

- ta classe
- ta famille
- ton camarade imaginaire

Est-ce la première fois que tu viens au théâtre ?

- OUI – fais un vœu !
- NON – fais quand même un vœu !

Coche ta place dans la salle du Théâtre de la Porte Saint-Martin.



Tes premières impressions sur la salle :

.....

.....

.....

.....

# Molière

## Carte d'identité

Nom: **Poquelin**

Prénom: **Jean-Baptiste**

Nom d'usage: **Molière**

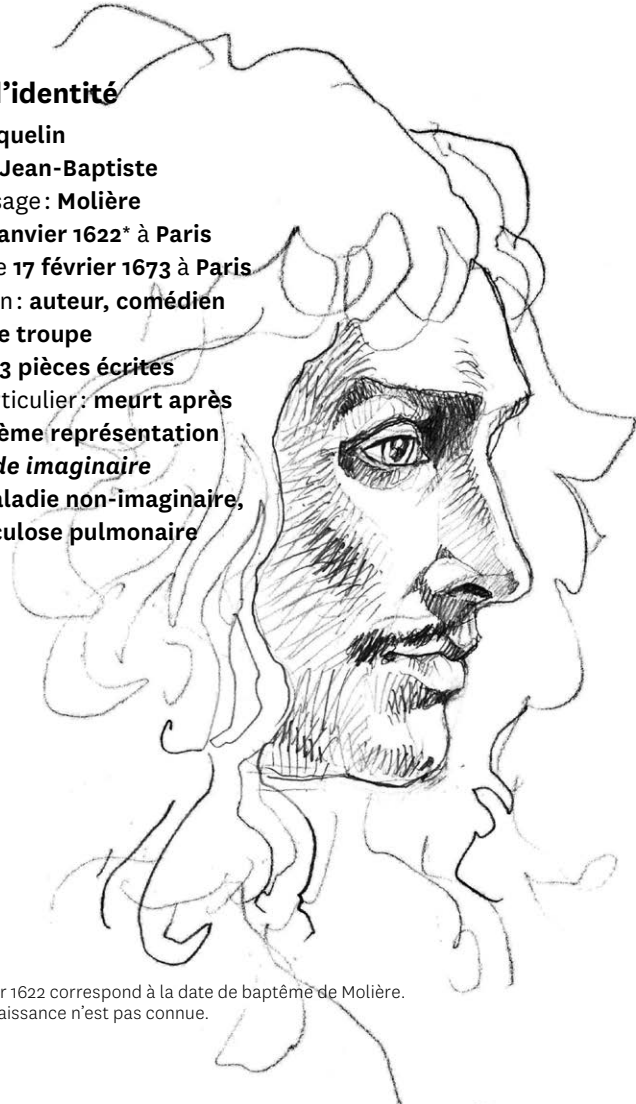
Né le **15 janvier 1622\*** à **Paris**

Décédé le **17 février 1673** à **Paris**

Profession: **auteur, comédien**  
et **chef de troupe**

Œuvre: **33 pièces écrites**

Signe particulier: **meurt après**  
**la quatrième représentation**  
**du *Malade imaginaire***  
**d'une maladie non-imaginaire,**  
**la tuberculose pulmonaire**



# Le Malade imaginaire

Argan est **hypocondriaque**: il se croit toujours malade. Il passe son temps à consulter des médecins et dépense son argent dans des traitements farfelus tous plus inefficaces les uns que les autres. **Argan veut marier sa fille aînée**, Angélique, à un jeune médecin nommé Thomas Diafoirus afin d'avoir un gendre qui lui soit utile. Mais Angélique aime Cléante qui l'aime en retour. Soutenue par Toinette, **une servante au caractère bien trempé** qui n'hésite pas à tenir tête à Argan, Angélique s'oppose à son père. Béline, la seconde épouse d'Argan, préférerait, quant à elle, envoyer Angélique au couvent. Elle **complot**e avec un notaire pour modifier le testament et ainsi récupérer la fortune de son mari.

Au milieu de toute cette agitation, le frère d'Argan, **Béralde**, le convainc de faire le mort afin de mettre à l'épreuve les sentiments de son épouse et de sa fille à son égard. Assuré de la sincérité d'Angélique et découvrant la cupidité de Béline, Argan finit par accepter le mariage de sa fille avec Cléante. La pièce se termine sur une **cérémonie bouffonne** au cours de laquelle Argan est reçu médecin. Tout est bien qui finit bien!

\* Le 15 janvier 1622 correspond à la date de baptême de Molière. Sa date de naissance n'est pas connue.

# Les comédiennes parlent de leurs



## ARGAN

Guillaume Gallienne

Les gens disent que je suis un peu agité. Mais attention, je ne suis pas fou ! Je suis inquiet, et j'ai des raisons de l'être. J'ai peur de mourir, d'être seul et abandonné si ma fille ne se marie pas avec un médecin. J'ai peur et je suis amoureux. Les gens disent que je suis influençable. Et pourtant, si ce n'est pas la médecine, qui m'empêchera de mourir ? Si ce n'est pas l'amour de Béline, qui m'empêchera d'être seul ?

## BÉLINE

Coraly Zahonero

Petite, pour survivre, j'ai dû faire semblant, et c'est devenu facile pour moi de mentir. Auprès de ce mari qui se croit toujours malade, j'ai trouvé un bon travail qui devrait un jour me rapporter beaucoup. Sauf qu'en attendant, ma vie n'est vraiment pas drôle...



# et comédiens personnages

## BÉRALDE

Alain Lenglet

Je m'appelle Béralde, (je n'en connais pas d'autres, et vous ?), je suis le frère d'Argan (oui, pas courant non plus). Nous nous aimons beaucoup avec mon frère mais nous avons des points de vue assez différents sur certains sujets. Et il y en a un particulièrement qui occasionne chez nous des discussions tendues et des disputes sans fin : les médecins ! Ils exercent une telle emprise sur ce

frère si angoissé par la maladie, ce frère qui, c'est nouveau, veut maintenant imposer à sa fille, ma nièce, un mari médecin. Avec l'aide de Toinette, je vais essayer de l'en dissuader. Je dois faire vite car le carnaval bat son plein et la fête m'attend !



## TOINETTE

Julie Sicard

Je suis Toinette, je travaille pour Argan, et ce n'est pas tous les jours facile !!! D'abord, tous les lavements que lui font ses médecins, Purgon et compagnie, me donnent bien du souci ! Qui doit laver le caca et le pipi ? C'est moi ! Ses docteurs le feront mourir...! Aussi il y a sa fille Angélique, amoureuse de Cléante, pour qui je suis prête à tout, tout plutôt

que de la voir mariée à cet affreux Thomas Diafoirus ! Je déteste les médecins !!! Et pour guérir Argan de sa passion des docteurs, je ferais n'importe quoi, jusqu'aux choses les plus folles. Et peut-être arriverais-je à lui prouver que partout, même au sein de sa propre famille, nos alliés ne sont pas toujours ceux qu'on croit...!



## **MONSIEUR DIAFOIRUS et MONSIEUR PURGON**

Denis Podalydès et  
Nicolas Chupin jouent  
en alternance

Quiconque me regardera  
perdra des points de vie.



## **THOMAS DIAFOIRUS, MONSIEUR BONNEFOY et MONSIEUR FLEURANT**

Clément Bresson

Je m'appelle Thomas Diafoirus: je n'ai pas d'amis. Mon papa m'a poussé si fort à bien travailler à l'école que je n'ai même jamais eu l'occasion de parler à une femme. Mais je sais très bien les disséquer. Alors merci mon papa ! Aujourd'hui est un grand jour : papa m'accompagne pour que je rencontre ma future femme. Cette fois, je sens que ça ne va pas foirer, parole de Diafoirus !!!



## **LOUISON**

Bonnie Langevin, Suzanne Podalydès,  
Joséphine Quattrini jouent en alternance

Je suis espiègle et malicieuse,  
Rusée, maligne et audacieuse !  
J'essaie de protéger ma sœur  
En taisant ses histoires de cœur.  
Mais dur dur d'être sa complice,  
Tenir ma langue est un supplice,  
Et quand papa sort son fouet,  
Je dévoile tous les secrets !  
Après tout, je reste une enfant  
Au cœur docile et innocent !

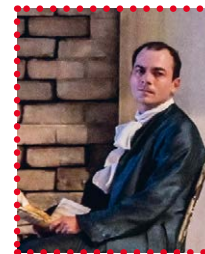


## **CLÉANTE**

Charlie Fabert

Pour la première fois de ma vie, j'ai eu ce qu'on appelle un coup de foudre. L'autre soir, au théâtre, j'ai croisé le regard de la magnifique Angélique, et mon cœur s'est mis à battre très fort. J'étais tellement envoûté que je lui ai proposé qu'on se marie. Elle a dit: «Oui». Mais, depuis notre rencontre, elle ne répond pas à mes messages. On vient de m'avertir que son père veut la marier au plus vite à un

médecin qu'elle ne connaît pas. Il faut que je lui parle avant qu'il ne soit trop tard. J'espère la sauver de ce mariage fatal qu'on lui impose.



## **ANGÉLIQUE**

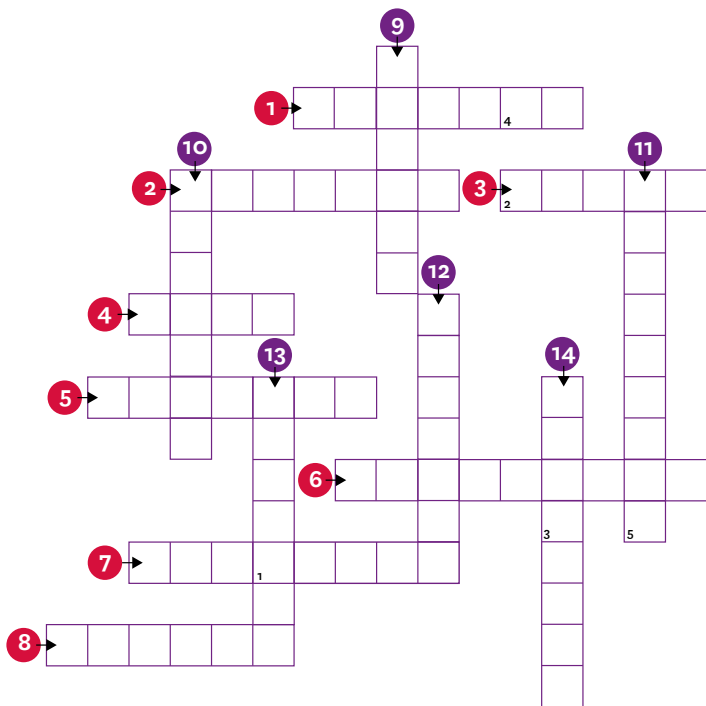
Léa Lopez



Je suis Angélique, la fille aînée du « grand malade ». Mon père, Argan, nous rend la vie impossible avec tous ses bobos. Il y a quelques jours, j'ai rencontré Cléante. Coup de foudre : depuis je ne pense qu'à lui ! Toinette est ma confidente mais je ne suis pas sûre qu'elle soit

complètement de mon côté. Elle pourrait tout raconter à ma belle-mère qui préférerait m'envoyer au couvent, ou pire, à mon père qui s'est mis en tête de me marier avec un soi-disant médecin que je ne connais pas. C'est mort ! L'étincelle qu'a allumée en moi Cléante me donne la force de tenir tête à mon père et à ma belle-mère, de leur dire tout ce que j'ai sur le cœur et de m'émanciper enfin de cette tyrannie.

# Mots (ou maux!) croisés



**Le mot mystère:**

À votre — — — — — !  
1 2 3 4 5

Solutions p. 31

## Horizontal

1. Il n'a pas forcément une voix de chanteur mais il improvise un petit opéra impromptu pour déclarer sa flamme à Angélique.
2. La barbe fait plus de la moitié du...
3. Il marche, dort, mange et boit tout comme les autres; mais cela n'empêche pas qu'il soit fort malade.
4. Trois et deux font...?
5. C'est le frère d'Argan qui se joue un peu beaucoup de lui.
6. Pour divertir Angélique, il l'invite à venir assister à la dissection d'une femme. Quel est le nom de famille de ce dangereux personnage?
7. Cet instrument de médecine est censé faire dans les entrailles un effet merveilleux.
8. Ce docteur a ordonné à Argan d'effectuer le matin dans sa chambre douze allées et douze venues.

## Vertical

9. Argan la surnomme des doux noms de « mamie » et « mamour ».
10. Cet auteur ne se joue pas des médecins, mais du ridicule de la médecine.
11. Cet ange est une friponne, une impertinente, une effrontée que son père menace d'envoyer au couvent.
12. C'est une union conjugale qui clôt toutes les comédies !
13. Elle sait garder un secret même face au petit doigt d'Argan.
14. C'est une servante bien sensée qui est en droit de redresser son maître lorsqu'il ne songe pas à ce qu'il fait.

# Une brève histoire de la comédie-ballet

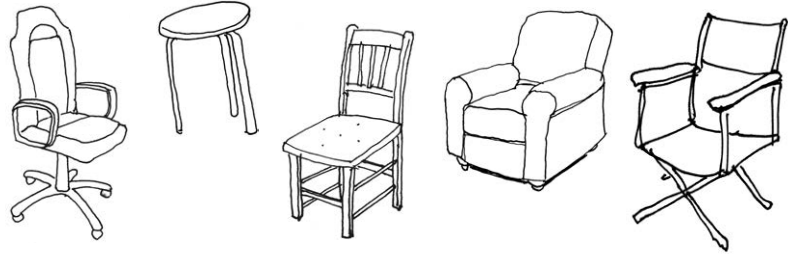
**Louis XIV** aime beaucoup la danse, qu'il pratique depuis son enfance. Son plus grand triomphe est le *Ballet royal de la Nuit* en 1653 où il joue six rôles dont celui du Soleil; il n'a que 15 ans. Cet amour de la danse n'est cependant pas une fantaisie personnelle car depuis la fin du XVI<sup>e</sup> siècle, on organise régulièrement des **ballets de cour**. Ce sont de grands moments de fête où les souveraines et souverains, les courtisanes et courtisans se produisent sur scène pour montrer leur puissance et satisfaire les goûts de l'époque. Dans *Le Malade imaginaire*, Molière associe ainsi le théâtre, la musique et la danse pour enchanter le roi.

En 1661, Fouquet, surintendant des finances, commande à Molière une comédie-ballet pour les fêtes qu'il donne dans son château de Vaux-le-Vicomte en l'honneur de Louis XIV. L'auteur collabore alors avec un compositeur de musique italien du nom de Jean-Baptiste **Lully**. Ensemble, ils créent *Les Fâcheux* qui signent la naissance d'un genre nouveau, la **comédie-ballet** mêlant des parties instrumentales, chantées et dansées.

Les deux Jean-Baptiste, Poquelin (Molière) et Lully, écrivent ensemble sept comédies-ballets, dont la plus célèbre est *Le Bourgeois gentilhomme*, avant de se disputer et d'arrêter définitivement leur collaboration.

C'est avec le compositeur Marc-Antoine **Charpentier** que Molière écrit en 1672 *Le Malade imaginaire*. Les parties chantées permettent d'échapper à l'inquiétude qui pèse sur la maison d'Argan comme si la musique, par la joie qu'elle insuffle sur le plateau, apaisait, voire guérissait Argan de ses maladies imaginaires. Pour accompagner sa mise en scène du spectacle, Claude Stratz a fait appel au compositeur français **Marc-Olivier Dupin**. Il signe une **musique contemporaine** qui, grâce aux instruments du XVII<sup>e</sup> siècle et aux chanteurs et à la chanteuse lyriques, crée le trait d'union entre Molière et nous.





# Molière et son fauteuil : mythe ou réalité ?

Sauras-tu démêler le vrai du faux ?

## Le fauteuil de Molière est un fauteuil pour malade.

**FAUX !** Si tu observes bien le fauteuil qui se trouve exposé à la Comédie-Française, à la vue des passantes et passants, rue de Richelieu, tu remarqueras une crémaillère, c'est-à-dire un système qui permet d'abaisser le dossier du fauteuil. Il est aussi muni de roulettes pour être déplacé comme un fauteuil roulant !

## Molière est mort sur scène dans son fauteuil.

**FAUX !** Le 17 février 1673, Molière a un malaise dans son fauteuil alors qu'il joue la quatrième représentation du *Malade imaginaire*. Il meurt chez lui, rue de Richelieu, à deux pas de la Comédie-Française. On a coutume de dire qu'il est mort sur scène parce qu'il a joué presque jusqu'à son dernier souffle. Une fois de retour à la maison, il réclame comme dernière volonté un « petit morceau de fromage de parmesan ».

## Molière est enterré religieusement.

**FAUX !** Au temps de Molière, les comédiennes et comédiens sont exclus par l'Église de la communauté catholique. Molière, considéré comme « bon sujet du roi de France », bénéficie cependant d'un enterrement religieux. L'archevêque de Paris autorise exceptionnellement une cérémonie modeste à la tombée du jour pour une plus grande discrétion. Coup de théâtre, une foule de Parisiennes et Parisiens se réunit pour accompagner Molière dans sa dernière demeure ! Depuis le début du XIX<sup>e</sup> siècle, sa tombe est située au cimetière du Père Lachaise, à Paris.

## Molière est le dernier à s'être assis dans son fauteuil.

**FAUX !** Au cours d'un voyage promotionnel pour son film *Les Lumières de la ville*, Charlie Chaplin, dit Charlot, assiste en 1952 à une représentation de *Don Juan* de Molière à la Comédie-Française. À cette occasion on lui propose de s'asseoir dans le fauteuil de Molière le temps d'immortaliser ce moment par une photographie !

## Le fauteuil est à la retraite depuis la mort de Molière.

**FAUX !** Le fauteuil continue à jouer, notamment dans des mises en scène du *Malade imaginaire* jusqu'en 1879, date à laquelle l'administrateur de la Comédie-Française, Emile Perrin, fait fabriquer une copie du fauteuil, ce qui permet à l'original de prendre une retraite bien méritée. Aujourd'hui tu peux l'admirer rue de Richelieu, en passant devant la Comédie-Française.



Julie Sicard, Guillaume Gallienne

# L'envers du décor

## La fabrication des décors de la Comédie-Française

C'est dans de grands entrepôts à Sarcelles, au nord de Paris, que sont construits les décors de théâtre de la Comédie-Française. Une trentaine de techniciennes et techniciens œuvrent aux services des ateliers décors en peinture-sculpture, en menuiserie-serrurerie, en tapisserie et ont deux mois pour fabriquer les décors du spectacle.

Les décors du *Malade imaginaire* ont été dessinés par le scénographe italien Ezio Toffolutti. Il s'agit d'un espace unique représentant la chambre d'Argan.



Guillaume Gallienne

## Construire et démolir les murs de briques

À chaque représentation, les comédiennes et comédiens, les chanteurs et la chanteuse entrant sur le plateau pour la dernière scène, cassent les murs de briques qui bouchent les grandes portes d'entrée de la chambre. Ainsi annoncent-ils la fête de carnaval qui fera d'Argan un médecin.

Si tu regardes attentivement ces murs, tu pourras constater qu'ils se composent d'une paroi fixe sur laquelle sont peintes en **trompe-l'œil** des briques blanches et rouges. Au centre de cette paroi, il y a en réalité un grand trou dans lequel sont encastrées des **fausses briques** en polystyrène – un matériau léger – que les comédiennes et comédiens, en entrant sur scène, font voler en éclats.

## Le travail des accessoiristes en scène

Lorsque le décor est monté sur scène, les **accessoiristes\*** sont chargés de construire le mur en empilant les briques. Pour aller plus vite lors du montage du décor, certaines briques sont collées les unes aux autres pour former des blocs.

Depuis sa création en 2001, **le spectacle ayant été joué plus de 600 fois** en France et à l'étranger, les accessoiristes doivent aussi veiller à ce que les fausses briques ne se dégradent pas au fil du temps. Ils sont donc amenés à les réparer ou à en fabriquer de nouvelles pour qu'à chaque représentation la fête ait lieu!

\* Les accessoiristes s'occupent sur scène de tous les accessoires, des fumées, des effets spéciaux, des comestibles et de certains bruitages.

# Les enfants sur scène

À la création du *Malade imaginaire*, en 1673, le rôle de Louison est tenu par Louise-Geneviève Beauval, qui n'est autre que la fille de la comédienne interprétant Toinette. Quelques années plus tard, en 1684, Louise-Geneviève est engagée à la Comédie-Française où elle joue des rôles de confidentes et des seconds rôles féminins.

## Les enfants de la balle

Au XVIII<sup>e</sup> siècle, il est courant d'employer les enfants de comédiennes et comédiens. On les appelle « **les enfants de la balle** ». Cette expression désigne à l'origine les filles et fils des maîtres de jeu de paume – l'ancêtre du tennis – auxquels on apprend ce métier. Dans sa comédie-ballet *Psyché*, Molière fait jouer sa propre fille, Esprit-Madeleine, alors âgée de 5 ans. Les enfants-comédiens travaillent souvent pendant les soirées, ce qui les empêche de mener, en journée, une vie normale. Le problème se pose d'autant plus à la fin du XIX<sup>e</sup> siècle lorsque l'école devient obligatoire pour les enfants de 6 à 13 ans et que le **travail des enfants** est réglementé plus sévèrement. C'est ainsi qu'en 1924 un sociétaire de la Comédie-Française du nom de Raymond Rognoni fonde, à Paris, la première École des enfants du spectacle dont les cours sont concentrés l'après-midi pour permettre aux jeunes qui jouent le soir de se reposer le matin. Cette école, aujourd'hui publique, est ouverte aux jeunes qui pratiquent à haut niveau le théâtre, la musique, la danse ou le sport.



Suzanne Podalydès, Guillaume Gallienne

## Une présence réglementée

Aujourd'hui, en France, le travail des enfants de moins de 16 ans est strictement interdit. Mais un certain nombre d'exceptions s'appliquent pour le spectacle vivant. Au théâtre, l'enfant doit avoir 9 ans minimum, il ne peut jouer qu'une représentation par jour, trois représentations par semaine, et l'accord des parents, des tuteurs ou tutrices est indispensable. Le jeune doit percevoir une **rémunération** dont une part est réservée aux parents (10 %) et le reste déposé sur le compte d'une institution publique que l'on appelle la Caisse des dépôts et consignations. L'argent y est bloqué jusqu'à ses 18 ans. Le théâtre emploie toutefois peu d'enfants à la différence du cinéma et de l'audiovisuel car les représentations ont souvent lieu le soir.

# Le mariage forcé

« C'est un méchant moyen  
de se faire aimer de quelqu'un,  
que de lui faire violence. »

Angélique dans *Le Malade imaginaire*

*Le Malade imaginaire* met en scène trois types de mariage, le mariage forcé (Angélique et Thomas Diafoirus), le mariage d'argent (Argan et Béline) mais aussi le mariage d'amour (Angélique et Cléante). Molière explore à travers cette **déclinaison conjugale** l'obstination et le ridicule d'un père qui, par peur de la maladie, est prêt à sacrifier sa fille.

Le **mariage forcé** consiste à marier une personne contre sa volonté. Aujourd'hui, plus de 650 millions de femmes dans le monde ont été mariées de force avant leurs 18 ans, dont 32 millions avant leurs 15 ans.

Les victimes des mariages forcés sont majoritairement des **filles mineures**, encore soumises à l'autorité des parents. Dans le monde, on recense chaque année 12 millions de filles mariées contre leur gré, soit l'équivalent de la population de la Belgique ou de l'Île-de-France.

# aujourd'hui

Même si le mariage forcé est majoritairement pratiqué en Afrique et en Asie, il touche aussi la France où chaque année 70 000 filles seraient mariées de force, en toute illégalité.

Une des meilleures armes pour lutter contre le mariage forcé reste l'**accès à l'éducation des filles** grâce à des politiques mises en place par des gouvernements et des organisations non-gouvernementales. On constate, en Asie du Sud-Est notamment, une baisse non négligeable du nombre de jeunes filles mariées de force.



Julie Sicard, Léa Lopez, Denis Podalydès, Guillaume Gallienne, Clément Bresson



Léa Lopez, Charlie Fabert, Alain Longlet

Guillaume Gallienne, Julie Sicard

# Quel médecin es-tu ?

**Pour reconforter une personne qui est un peu triste,**

- Tu lui racontes une histoire pour lui changer les idées
- Tu lui cuisines son gâteau préféré
- ▲ Tu lui fais un calin

**Si tu avais un super pouvoir,**

- ▲ Tu pourrais, comme Cupidon, décider des histoires d'amour des personnes que tu croises
- Tu saurais lire dans les pensées des gens et découvrir leurs secrets les plus enfouis
- Tu aurais une force surhumaine pour soulever des tonnes juste avec ton petit doigt

**Des élèves harcèlent un enfant devant ton établissement scolaire,**

- Tu bombes le torse et tâches de les intimider
- ▲ Tu les ignores et tu t'assures que l'enfant se porte bien
- Tu essayes de discuter avec eux tranquillement pour calmer la situation

**Quelle citation te définit le mieux ?**

- «Savoir, penser, rêver. Tout est là.» Victor Hugo
- «Le bonheur est une petite chose que l'on grignote, assis par terre, au soleil.» Jean Giraudoux
- ▲ «On ne voit bien qu'avec le cœur, l'essentiel est invisible pour les yeux.» Saint-Exupéry

**En voyage, la première chose que tu fais en arrivant, c'est...**

- Déguster le délicieux plat local
- ▲ Rencontrer les jeunes du pays et peut-être, qui sait, trouver l'amour
- Filer dans un musée et t'émerveiller de l'histoire du lieu

Nombre de ● =

Nombre de ▲ =

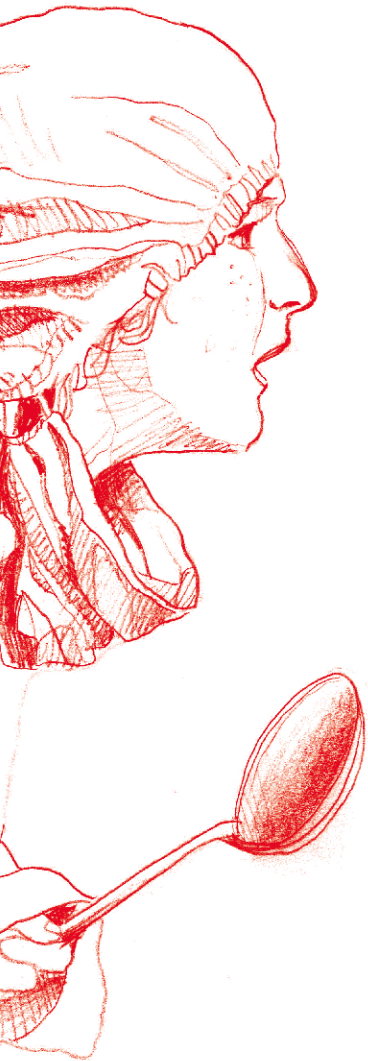
Nombre de ■ =

Résultats page suivante



Découpe ton marque-page





**Maximum de ●**

**Tu es le médecin de l'âme**

Selon toi, l'esprit sain vit dans un corps sain. Tout est dans la tête, alors il suffit de réfléchir et d'imaginer un monde meilleur. Tu es bien convaincu que rien n'est impossible à qui sait rêver.

**Maximum de ▲**

**Tu es le médecin du cœur**

Aux petites peines, les grands remèdes. Pour toi, la bonne santé vient avec un cœur léger et grand ouvert. Tout comme l'amour, tu es enfant de bohème.

**Maximum de ■**

**Tu es le médecin du corps**

Tu es un bon vivant qui aime les plaisirs de la vie. Pour toi rien de tel pour aller mieux que manger, dormir, rire, courir et danser.



# Mots pour maux

Relie chaque terme médical utilisé au XVII<sup>e</sup> siècle à son synonyme.



**Les mo(ts)lière**

clystère ●

apothicaire ●

médecine ●

fièvre ●

ordonnance ●

julep ●

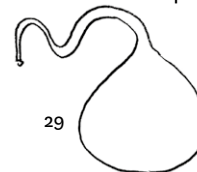
potion ●

dissection ●

consultation ●

pouls ●

constitution ●



**Synonymes**

● examen

● autopsie

● prescription

● battement (du cœur)

● médicament

● forme (santé)

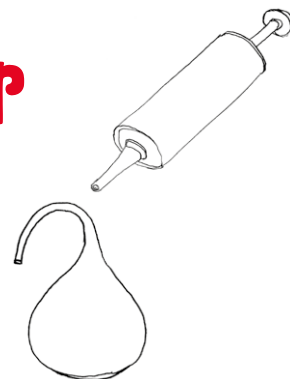
● température

● pharmacien

● seringue pour le derrière

● remède

● sirop





Guillaume Gallienne, Coraly Zahonero

# LE MALADE IMAGINAIRE

Comédie en trois actes de **Molière**

Mise en scène **Claude Stratz**

27 mai > 12 juillet 2026

Théâtre de la Porte Saint-Martin

durée 2h10 sans entracte

Scénographie et costumes

**Ezio Toffolutti**

Lumières

**Jean-Philippe Roy**

Musique originale

**Marc-Olivier Dupin**

Travail chorégraphique

**Sophie Mayer**

Maquillages, perruques et prothèses

**Kuno Schlegelmilch**

Assistanat à la mise en scène

**Marie-Pierre Héritier**

Assistanat à la scénographie

**Angélique Pfeiffer**

Assistanat aux maquillages et prothèses

**Laurence Aué** et

**Elisabeth Doucet**

Avec la troupe de la Comédie-Française

**Alain Lenglet** Béralde, frère d'Argan

**Coraly Zahonero** Béline, seconde femme d'Argan

**Denis Podalydès\*** Monsieur Diafoirus, médecin et

Monsieur Purgon, médecin d'Argan

**Guillaume Gallienne** Argan, malade imaginaire

**Julie Sicard** Toinette, servante

**Clément Bresson** Thomas Diafoirus, fils de Monsieur

Diafoirus ; Monsieur Bonnefoy, notaire et Monsieur

Fleurant, apothicaire

**Nicolas Chupin\*** Monsieur Diafoirus, médecin et

Monsieur Purgon, médecin d'Argan

**Léa Lopez** Angélique, fille d'Argan, amante de Cléante

**Charlie Fabert** Cléante, amant d'Angélique

et

**Bonnie Langevin\*** Louison, petite fille

**Suzanne Podalydès\*** d'Argan, sœur

**Joséphine Quattrini\*** d'Angélique

**Élodie Fonnard** soprano

**Étienne de Bénazé** ténor

**Jean-Jacques L'Anthoën** baryton-basse

**Jorris Sauquet** clavecin

\* en alternance

**Solutions** **Maux croisés** 1 Cléante / 2 médecin / 3 Argan / 4 cinq / 5 Béralde / 6 Diafoirus / 7 clystère / 8 Purgon / 9 Béline / 10 Molière / 11 Angélique / 12 mariage / 13 Louison / 14 Toinette **Mot mystère** : santé

**Mots pour maux** clystère = seringue pour le derrière / apothicaire = pharmacien / médecine = médicament / fièvre = température / ordonnance = prescription / julep = sirop / potion = remède / dissection = autopsie / consultation = examen / pouls = battement (du cœur) / constitution = forme (santé)

Directeur de la publication Clément Hervieu-Léger – Secrétaire général Baptiste Manier – Coordination éditoriale Marine Jubin, Pascale Pont-Amblard – Textes et jeux Adèle Castelain, Marianne Jacob, Anais Jolly – Dessins Éric Ruf – Photographies Vincent Pontet et Christophe Raynaud de Lage (photographie ci-contre) – Graphisme Martine Rousseaux – Licences n°1 : L-R-20-8532 - n°2 : L-R-20-8533 - n°3 : L-R-20-8534 – Impression Stipa Montreuil (01 48 18 20 20)

## À toi d'entourer le fauteuil de Molière !

